



Newsletter

Data 18.05.2021
Embargo 18.05.2021, ore 11:00

Nr. 1/21

CONTENUTO

1. ARTICOLO PRINCIPALE

Contributi a carico dei genitori per la custodia dei bambini: profondo divario fra i Cantoni

2. COMUNICAZIONI

- Nuovo valore di riferimento 2021 per le cliniche psichiatriche
- Accordo amichevole con Abwasserverband Glarnerland
- Accesso alla rete in fibra ottica nella città di Zurigo: raccomandata una riduzione dei prezzi
- Tasse sull'acqua - il comune di Rue (FR) segue le raccomandazioni del Sorvegliante dei prezzi

3. EVENTI / AVVISI



1. ARTICOLO PRINCIPALE

Contributi a carico dei genitori per la custodia dei bambini: profondo divario fra i Cantoni

Il contributo a carico dei genitori per la custodia dei bambini presenta grandi differenze da un capoluogo cantonale all'altro. Una maggiore trasparenza dovrebbe far aumentare la concorrenza intercantonale, ma è ipotizzabile anche fissare un tetto massimo nazionale.

Introduzione

Il Sorvegliante dei prezzi ha svolto un'osservazione di mercato sui contributi a carico dei genitori per la custodia dei bambini complementare alla famiglia. A differenza della scuola dell'obbligo, che ai sensi della Costituzione deve essere gratuita (v. [art 19 Cost.](#); RS 101), a livello federale la questione del costo per la custodia dei bambini non è ancora disciplinata in modo chiaro¹; a tal riguardo i Cantoni possono agire liberamente².

Nel quadro di un'osservazione di mercato il Sorvegliante dei prezzi ha confrontato i prezzi finali validi nel 2020, considerando i tre modelli principali – custodia in età prescolare, doposcuola e famiglia diurna – e prendendo come riferimento il contributo chiesto nei capoluoghi cantonali a una famiglia *monoparentale* con un solo figlio³.

Conclusioni del Sorvegliante dei prezzi

La custodia dei bambini complementare alla famiglia deve avere prezzi abbordabili. Lo scopo della legge federale sugli aiuti finanziari per la custodia di bambini complementare alla famiglia (LACust; RS 861) è migliorare la conciliabilità fra famiglia e lavoro o formazione. A tal fine la Confederazione concede aiuti finanziari per aumentare l'importo dei sussidi cantonali e comunali destinati alla custodia dei bambini se, in tal modo, si possono ridurre i costi a carico dei genitori (v. art. 1 LACust.) Il 29 marzo 2021 la Commissione della scienza, dell'educazione e della cultura del Consiglio degli Stati (CSEC-S) ha dato seguito all'[iniziativa parlamentare 21.403](#) della commissione omonima del Consiglio nazionale. L'iniziativa mira a ridimensionare gli oneri finanziari a carico dei genitori nonché a incentivare l'attività professionale delle donne e a migliorare l'educazione durante la prima infanzia. Da sottolineare che anche il CSEC-S motiva la necessità di un intervento con le grandi disparità cantonali per quanto riguarda le condizioni.

Quasi tutti i Cantoni e i Comuni dispongono di un tariffario basato sul reddito che permette di sovvenzionare direttamente la struttura o di sostenere la famiglia con dei buoni di custodia. La presente osservazione di mercato si concentra sulle strutture che hanno stipulato un contratto con il Cantone o con il Comune.

Il Sorvegliante dei prezzi constata che i contributi a carico dei genitori per la custodia dei bambini nei capoluoghi cantonali differiscono in modo anche molto marcato da una città all'altra. Alcuni capoluoghi sono estremamente cari. Con una maggiore trasparenza il Sorvegliante dei prezzi spera di alimentare l'effetto di «concorrenza federale» fra Cantoni o fra Comuni. Sulla base dei risultati ottenuti il Sorvegliante dei prezzi ha redatto delle linee guida nelle quali stabilisce che l'importo massimo chiesto ai genitori non dovrebbe in alcun caso superare, senza validi motivi, i seguenti importi massimi:

¹ Una modifica della Costituzione in tal senso è stata accolta dal popolo, ma respinta dai Cantoni: il 3 marzo 2013 i cittadini sono stati chiamati alle urne per votare sull'articolo costituzionale sulla politica familiare. Il popolo ha votato favorevolmente (54,3%), ma i Cantoni, con 10 favorevoli e 13 contrari, hanno respinto l'oggetto. In base all'articolo costituzionale Confederazione e Cantoni avrebbero dovuto promuovere la conciliabilità fra lavoro e famiglia, così come fra famiglia e formazione. V. [Articolo costituzionale sulla politica familiare - votazione popolare federale del 3 marzo 2013 \(admin.ch\)](#).

² Per una panoramica: [Custodia di bambini complementare alla famiglia \(admin.ch\)](#).

³ Sovente, sono proprio i genitori single ad avere meno alternative per la custodia dei figli, diventando inevitabilmente i più vulnerabili nel rapporto genitore - struttura di custodia per quanto riguarda i prezzi.



- Custodia in età prescolare, al giorno: il minimo non dovrebbe superare i 20 franchi, il massimo i 110 franchi.
- Doposcuola, al giorno: il minimo non dovrebbe superare i 10 franchi, il massimo i 60 franchi.
- Famiglie diurne, all'ora: il minimo non dovrebbe superare i 2 franchi, il massimo gli 11 franchi.

Il Sorvegliante dei prezzi si riserva di formulare raccomandazioni *formali* a determinati Cantoni o Comuni.

Risultati dell'osservazione di mercato

Informazioni generali sui diagrammi:

- Colonne: fascia dei contributi a carico dei genitori; se la colonna inizia da 0 CHF, significa che il Cantone o il Comune indica soltanto il limite massimo.
- Punti: contributo fisso a carico dei genitori.
- Linea tratteggiata: mediana importi minimi / massimi.
- Linea continua: media importi minimi / massimi.

Custodia in età prescolare

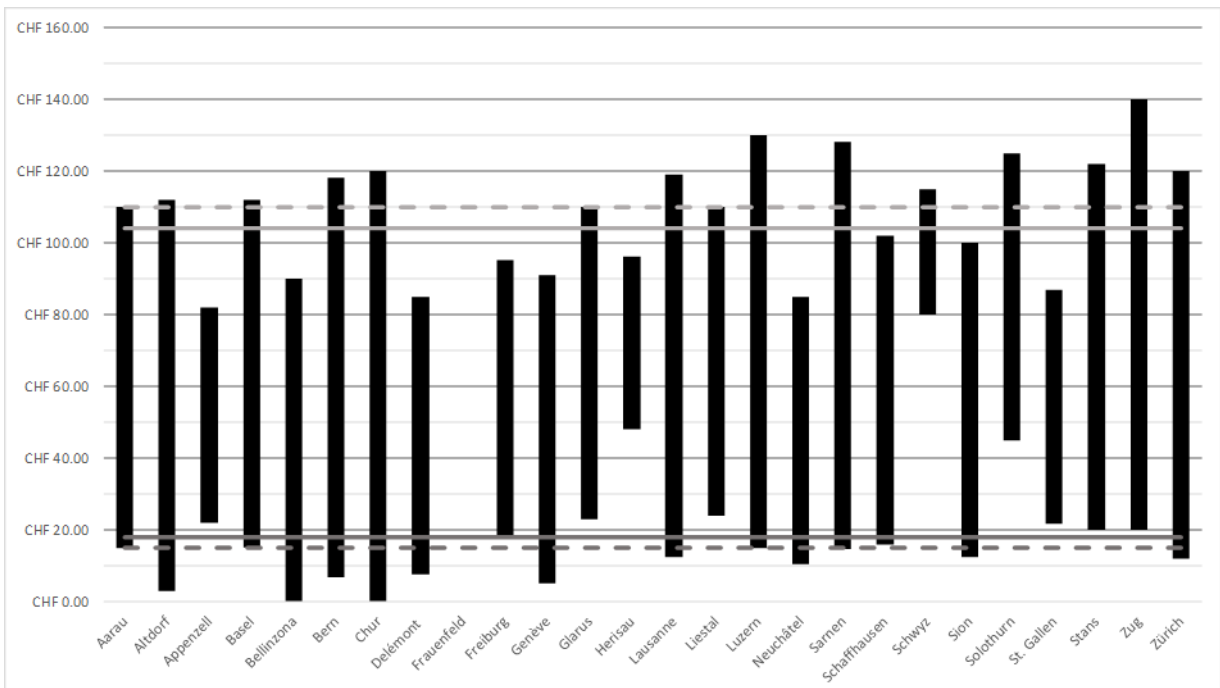


Diagramma 1: Contributo a carico dei genitori per la custodia in età prescolare, importo giornaliero

Informazioni sul diagramma: Nel 2021 Berna ha abrogato il limite *massimo* per le tariffe cantonali. Il limite minimo invece non è stato toccato. Frauenfeld non ha fornito dati.

Di norma il vitto non è compreso, tranne nel caso di Friburgo, Losanna, Liestal e Lucerna.

La custodia in età prescolare, ossia l'asilo nido («Kita» nella Svizzera tedesca), accoglie bambini dai tre mesi circa fino al raggiungimento dell'età scolare, che varia a seconda dei Cantoni. Come campione vengono considerati gli importi di una famiglia monoparentale per la custodia giornaliera di un bambino di più di 18 mesi.



In genere per la custodia in età prescolare, molto più cara del doposcuola in età scolare, si applica un tariffario basato sul reddito.

Importo minimo:

- In nove capoluoghi cantonali il contributo chiesto ai genitori è superiore ai 20 franchi; Svitto spicca con un minimo di 80 franchi.
- 16 capoluoghi applicano al massimo 20 franchi al giorno.
- Il valore medio è di 18,10 franchi al giorno, la mediana 15 franchi al giorno.

Importo massimo:

- In 12 capoluoghi cantonali il contributo a carico dei genitori supera i 110 franchi al giorno, in cinque di essi è superiore a 120 franchi.
- In 13 capoluoghi cantonali il contributo a carico dei genitori può toccare i 110 franchi al giorno.
- La media è di 106,10 franchi al giorno, la mediana di 110 franchi al giorno.

Doposcuola

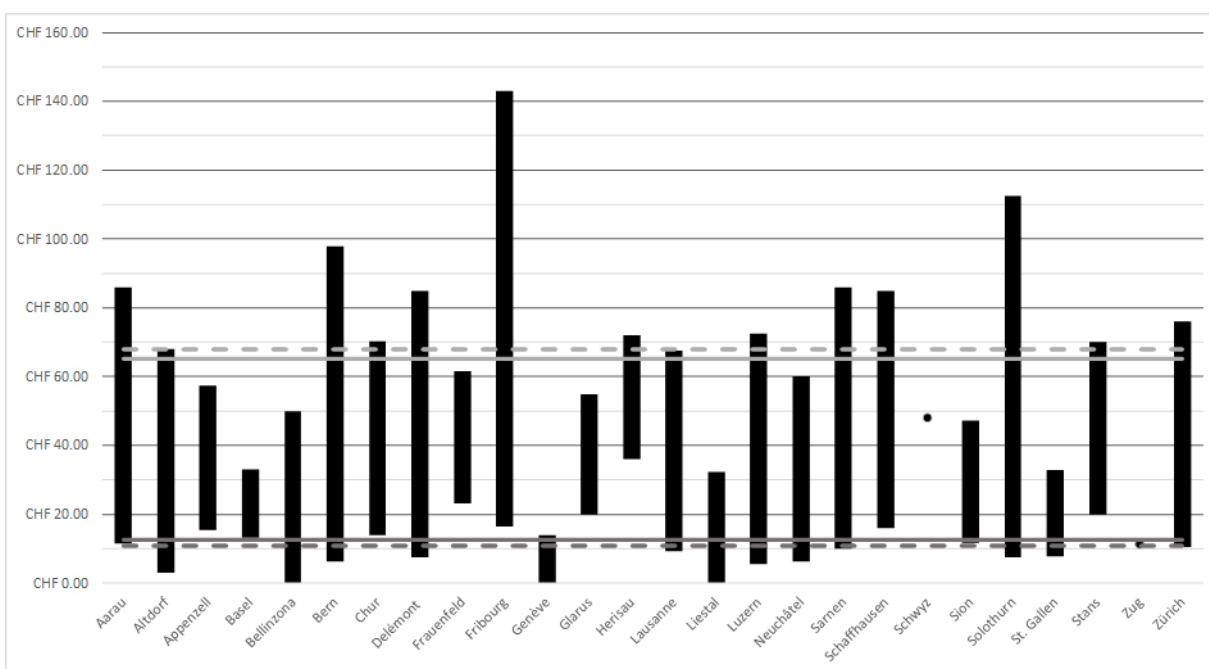


Diagramma 2: Contributo dei genitori per il doposcuola, al giorno

Informazioni sul diagramma: Frauenfeld non ha confermato i dati riportati. Dal 2021 il Vallese ha portato la tariffa massima da 47,30 a 59,20 franchi al giorno.

Di norma il vitto non è compreso, tranne nel caso di Losanna e Stans. Il pranzo costa in media 8,90 franchi.

Il doposcuola è un'offerta di custodia complementare alla scuola. I bambini vengono accolti prima delle lezioni, sul mezzogiorno e durante il pomeriggio da personale specializzato o da insegnanti. Come campione vengono considerati gli importi di una famiglia monoparentale per la custodia giornaliera di un bambino in età scolare (scuola elementare) in tutte le fasce orarie (mattino, mezzogiorno, pomeriggio).



In genere al doposcuola si applica un tariffario basato sul reddito che permette di determinare il contributo a carico dei genitori. Questa modalità è adottata da tutti i capoluoghi tranne Svitto e Zugo.

Importo minimo:

- In 14 capoluoghi cantonali il contributo a carico dei genitori è superiore ai 10 franchi al giorno e in quattro di essi supera i 20 franchi. Spiccano Herisau con 36 franchi e Svitto, con un contributo fisso di 48 franchi.
- In 12 capoluoghi cantonali il contributo a carico dei genitori può toccare i 10 franchi al giorno.
- La media è di 12,90 franchi al giorno, la mediana di 10,80 franchi al giorno.

Importo massimo:

- In 12 capoluoghi cantonali il contributo a carico dei genitori supera i 60 franchi al giorno, in sette di essi supera gli 80 franchi. Spiccano Soletta con 112,50 franchi e Friburgo con 143 franchi.
- In 14 capoluoghi cantonali il contributo a carico dei genitori è inferiore ai 60 franchi al giorno, e in cinque di essi è inferiore a 40 franchi.
- La media è di 65,60 franchi al giorno, la mediana di 65,80 franchi al giorno.

Famiglie diurne

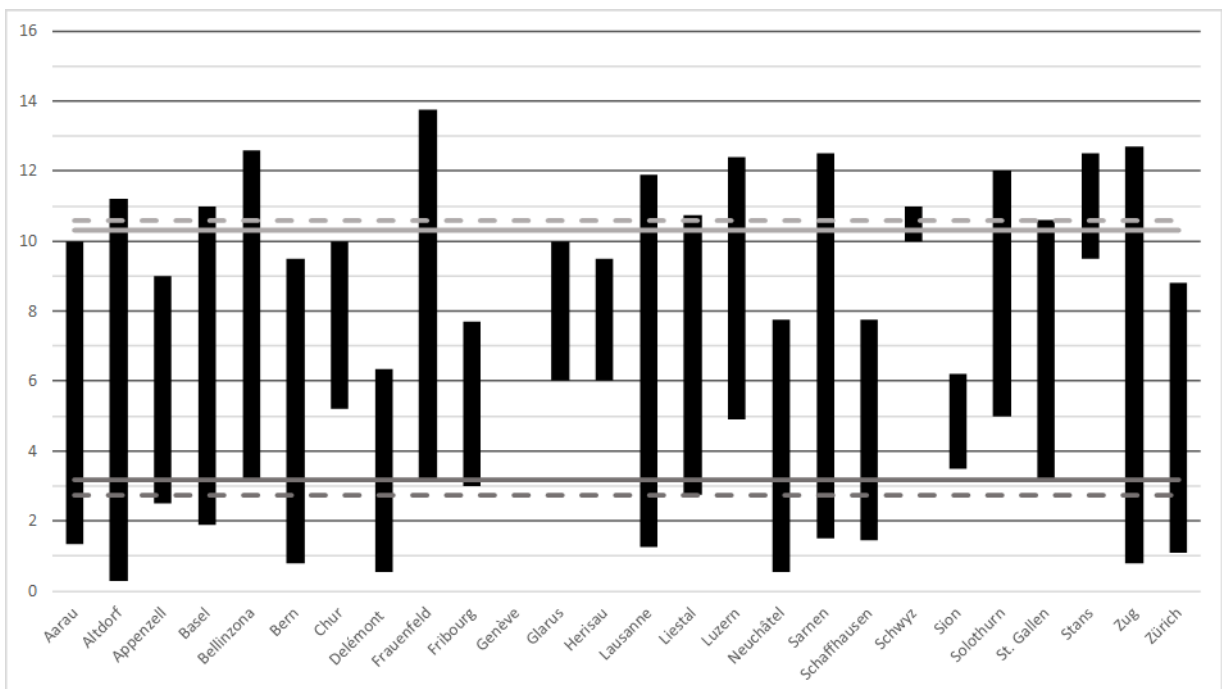


Diagramma 3: Contributi a carico dei genitori per la custodia in una famiglia diurna, all'ora

Informazioni sul diagramma: A Ginevra questa forma di accoglienza non esiste. L'organizzazione delle famiglie diurne di Appenzello Esterno non ha confermato i dati.

Di norma il vitto non è compreso.

Le famiglie diurne accolgono i bambini in casa propria per tutta la giornata, per una mezza giornata oppure a ore. Come campione vengono considerati gli importi di una famiglia monoparentale per la custodia giornaliera di un bambino in età scolare.



Anche per le famiglie diurne si applica perlopiù un tariffario basato sul reddito.

Importo minimo:

- In 14 capoluoghi cantonali i contributi a carico dei genitori superano i 2 franchi all'ora: in sette di essi l'importo si situa fra i 2 e i 4 franchi, mentre in cinque fra i 4 e i 6 franchi. Qui spiccano Stans con 9,50 franchi e Svitto con 10 franchi.
- In 11 capoluoghi cantonali il contributo a carico dei genitori è inferiore ai 2 franchi al giorno, in quattro di essi è inferiore a un franco.
- La media è di 3,40 franchi al giorno, la mediana di tre franchi al giorno.

Massimo:

- In nove capoluoghi cantonali il contributo a carico dei genitori supera gli 11 franchi all'ora; Frauenfeld spicca con 13,75 franchi.
- In 16 capoluoghi cantonali il contributo a carico dei genitori è inferiore agli 11 franchi al giorno, in 11 di essi è superiore a 8 franchi. Delémont (6,35 fr.) e Sion (6,20 fr.) spiccano con gli importi massimi più bassi.
- In 9 capoluoghi cantonali il contributo a carico dei genitori è inferiore ai 9,95 franchi all'ora.
- La media è di 10,25 franchi al giorno, la mediana di 10,60 franchi al giorno.

La soluzione della famiglia diurna è spesso nettamente più cara rispetto a quella della custodia in età prescolare e del doposcuola. Stando al Sorvegliante dei prezzi, dal punto di vista della domanda i prezzi dovrebbero essere simili. Supponendo che l'accoglienza dei bambini sia di circa 10 ore (giornata lavorativa dei genitori di otto ore + pranzo + tragitti), il Sorvegliante dei prezzi giunge alla conclusione che l'importo minimo non dovrebbe superare i 2 franchi e l'importo massimo gli 11 franchi.

Metodo

Per l'osservazione di mercato il Sorvegliante dei prezzi ha innanzitutto svolto una ricerca su Internet sui contributi minimi e massimi a carico dei genitori nei capoluoghi cantonali nel 2020. In seguito ha invitato le città a correggere o completare i dati così ottenuti. Il Sorvegliante dei prezzi ha riscontrato alcune difficoltà che finora non è riuscito a superare. I regolamenti cantonali sono molto eterogenei, uno stesso concetto (p. es. salario minimo/massimo) viene definito in vari modi e il reddito determinante viene calcolato con modalità differenti. Una standardizzazione dei dati (sostanza imponibile, reddito imponibile, costi di manutenzione dei beni immobiliari, contributi volontari al secondo pilastro, ecc.) non sarebbe stata possibile senza un gran dispendio di risorse e avrebbe portato a una precisione solo apparente. Per questo il Sorvegliante dei prezzi ha deciso di procedere con una fascia di prezzi che si estende dal contributo minimo a quello massimo a carico dei genitori, tenendo conto delle sovvenzioni e dei buoni per la custodia, ma tralasciando le agevolazioni fiscali. Non sono state neppure prese in considerazione le tasse amministrative e d'iscrizione e le quote associative.

[Stefan Meierhans, Nina Scheurer]



2. COMUNICAZIONI

Nuovo valore di riferimento 2021 per le cliniche psichiatriche

Il Sorvegliante dei prezzi ha il diritto di emanare raccomandazioni all'attenzione dei governi cantonali sulle tariffe ospedaliere a carico dell'assicurazione malattie di base. Dall'introduzione della struttura tariffaria TARPSY per le degenze ospedaliere in psichiatria nel 2018, il Sorvegliante dei prezzi, come richiesto dalla legge, calcola ogni anno un valore di riferimento nazionale e rappresentativo per tutte le cliniche psichiatriche in Svizzera. Dalla fine di marzo è disponibile il valore di riferimento per l'anno tariffario 2021. Il calcolo si è fondato sul modello integrato di allestimento delle tariffe sulla base della contabilità analitica per unità finali d'imputazione (ITAR-K) degli ospedali. Secondo la legge federale sulla sorveglianza dei prezzi questi dati sono stati rilevati presso le direzioni sanitarie cantonali e in parte direttamente presso le strutture ospedaliere.

Entrambe le cliniche zughesi (Meissenberg e Triaplus) e il Cantone di Zugo stesso si sono rifiutati di fornire i dati necessari al Sorvegliante dei prezzi, violando il loro obbligo legale di informare e di cooperare. Inoltre sette cliniche sono state escluse dal confronto a causa della qualità insufficiente dei dati, di dati mancanti o della versione TARPSY non corretta. Basandosi sui dati relativi ai costi e alle prestazioni delle restanti 63 cliniche psichiatriche svizzere ubicate in 20 Cantoni (su un totale di 22 Cantoni con ospedali psichiatrici), la Sorveglianza dei prezzi ha calcolato, per ospedale, un prezzo di base ai fini del benchmarking. Il valore nazionale di riferimento al 20° percentile al quale si è aggiunto un margine di tolleranza del 10% che verrà a cadere alla fine della fase di introduzione del nuovo sistema tariffario. Il valore nazionale di riferimento ammonta a 655 franchi (rincaro incluso). Questo valore è alla base delle raccomandazioni del Sorvegliante dei prezzi ai governi cantonali relative ai prezzi di base TARPSY 2021 a carico dell'assicurazione obbligatoria delle cure medico-sanitarie. A titolo di confronto, negli anni scorsi, questo valore ammontava a fr. 636.- (2018), fr. 624.- (2019), e fr. 672.- (2020).

[Mirjam Trüb]

Accordo amichevole con Abwasserverband Glarnerland

A inizio aprile è stato finalizzato e firmato l'accordo amichevole con Abwasserverband Glarnerland (AVG), negoziato già nel 2020 e valido dal 01.01.2021 al 31.12.2022. In questo modo la componente dei costi relativi alla depurazione nelle tasse sulle acque di scarico potrà rimanere stabile nei prossimi anni.

Nell'ambito di una verifica delle tasse sulle acque di scarico in un Comune servito da AVG il Sorvegliante dei prezzi ha constatato che negli ultimi anni gli importi fatturati al Comune sono aumentati considerevolmente e che secondo la pianificazione continueranno a aumentare anche in futuro. Consultando i rapporti pubblicati da AVG, ha inoltre notato gli elevati costi di ammortamento, che secondo la legge sulle finanze del Cantone di Glarona e dei suoi Comuni (*Finanzhaushalt des Kantons Glarus und seiner Gemeinden*; FHG, GS VI A/1/2) sono digressivi. Tali costi violano il principio dell'equità intergenerazionale, in quanto gli attuali beneficiari delle prestazioni (abitanti dei sette Comuni serviti da AVG) pagano anche per i servizi di cui godranno le prossime generazioni. Il presente accordo sulle modifiche relative alla costituzione di riserve e alla ripartizione dei costi AVG permette di riportare le spese per la depurazione delle acque di scarico e le relative tasse a carico degli abitanti dei Comuni coinvolti a un livello adeguato. La revisione della costituzione di riserve nel Cantone di Glarona rappresenta una soluzione temporanea, in attesa che il Cantone di Glarona renda possibili ammortamenti lineari (presumibilmente a partire dal 2023).

[Agnes Meyer Frund]



Accesso alla rete in fibra ottica nella città di Zurigo: raccomandata una riduzione dei prezzi

Il 20 novembre 2020 il capo del dipartimento delle aziende industriali della città di Zurigo ha sottoposto al Sorvegliante dei prezzi per un parere il progetto per la modifica dei prezzi di accesso alla rete in fibra ottica, nel quale si prevedeva una **riduzione della tariffa mensile** pari all'8 per cento per il prodotto ewz.FLL (ewz Fibre Local Loop, Layer 1) e al 9 per cento per l'ewz.FCS (ewz Fibre Connectivity Service, Layer 2) a partire dal 1° gennaio 2021.

Il Sorvegliante dei prezzi approva l'abbassamento dei prezzi proposto dalla città di Zurigo per i due prodotti. La sua indagine ha inoltre rilevato un **peggioramento delle condizioni di accesso** per gli operatori che lavorano con il prodotto classico **ewz.FLL** (fibra ottica passiva). Per questo motivo ha raccomandato di **abbassarne ulteriormente** il prezzo, in quanto lo considera troppo elevato rispetto ai costi e non ritiene che offra condizioni eque agli operatori che ne fanno uso.

Dopo aver valutato la raccomandazione in questione, il 22 dicembre 2020 il capo del dipartimento delle aziende industriali ha deciso che **al momento non è necessario** ridurre ulteriormente i prezzi per l'ewz.FLL come richiesto. Il Sorvegliante dei prezzi monitorerà con attenzione l'evoluzione del mercato e continuerà ad adoperarsi affinché i piccoli operatori possano accedere senza discriminazioni a una serie di offerte che corrispondono alle loro necessità, così da poter rafforzare la loro competitività nel mercato delle telecomunicazioni. La raccomandazione del Sorvegliante dei prezzi è disponibile sul sito <https://www.mister-prezzi.admin.ch> > Documentazione > Pubblicazioni > Raccomandazioni > FTTH-Vorleistungspreise | Empfehlung des Preisüberwachers (in tedesco).

[Julie Michel, Simon Pfister]

Tasse sull'acqua - il comune di Rue (FR) segue le raccomandazioni del Sorvegliante dei prezzi

Il 7 aprile 2021, il Comune di Rue (FR) ha informato il Sorvegliante dei prezzi della sua decisione di seguire la maggior parte delle raccomandazioni sulla revisione del regolamento di fornitura dell'acqua potabile e sulle nuove tariffe che il Sorvegliante dei prezzi gli aveva inviato il 26 marzo 2021.

Rispetto al progetto inizialmente sottoposto al Sorvegliante dei prezzi, il Comune ha deciso di ridurre la tassa d'allacciamento da CHF 9.- a CHF 8.- per m² di superficie ponderata del terreno (IBUS), di ridurre la tassa base per abitazione da CHF 60.- a CHF 50.-, di non applicare la tassa base sui terreni situati nelle zone edificabili non allacciati ma allacciabili e di applicare le stesse condizioni di prezzo per m³ d'acqua consumata a tutti gli utenti.

[Andrea Zanzi]

3. EVENTI / AVVISI

-



Contatti/Richieste di chiarimento:

Stefan Meierhans, Sorvegliante dei prezzi, tel. 058 462 21 02

Beat Niederhauser, Capoufficio della Sorveglianza dei prezzi, tel. 058 462 21 03

Rudolf Lanz, responsabile del Servizio giuridico e d'informazione, tel. 058 462 21 05