



# Comparaison des taxes sur

l'eau,  
les eaux usées et  
les déchets

pour les 30 plus grandes  
villes de Suisse



## **Comparaison des taxes sur l'eau, les eaux usées et les déchets pour les 30 plus grandes villes de Suisse.**

La Surveillance de prix a établi pour les 30 plus grandes villes de Suisse et pour différents types de ménages (cf. tableau 1) le montant des taxes pour l'évacuation des déchets, des eaux usées ainsi que pour l'approvisionnement en eau potable. La plupart des comparaisons sont représentées par des histogrammes.

Tableau 1:	Models des ménages types	3
Tableau 2:	Offre de services dans la gestion des déchets	19
Graphique 1:	Répartition des taxes, ménage de 1 personne, appartement de 2 pièces	4
Graphique 2:	Répartition des charges, ménage de 3 personnes, appartement de 4 pièces	5
Graphique 3:	Répartition des charges, ménage de 4 personnes, villa familiale	6
Graphique 4:	Synthèse de la somme des taxes	7
Graphique 5:	Synthèse des taxes sur l'eau	8
Graphique 6:	Taxes par m <sup>3</sup> d'eau	9
Graphique 7:	Proportion d'eau de lac	11
Graphique 8:	Eau: Revenus provenant de taxes de raccordement et de branchement	11
Graphique 9:	Synthèse des taxes sur les eaux usées	12
Graphique 10:	Taxes par m <sup>3</sup> d'eaux usées	13
Graphique 11:	Revenus provenant des taxes de raccordement et de branchement	13
Graphique 12:	Synthèse des taxes sur les déchets	15
Graphique 13:	Taxes par kg de déchets	16



## Exemple de lecture:

Le montant des charges pour un ménage de trois personnes dans la ville de Bienne:

D'après le graphique 2, la colonne correspondant à Bienne indique que le ménage dépense, 244 francs pour son approvisionnement en eau potable, 502 francs pour l'élimination de ses eaux usées et 280 francs pour la gestion de ses déchets. La table 1 indique que chaque année ce ménage consomme 170 m<sup>3</sup> d'eau ainsi que 122 sacs à ordures d'une contenance de 35 litres auxquels il faut additionner 9 sacs de 60 litres.

Le montant des charges peut être ramenée à un coût moyen par litre d'eau consommée ou par kilo de déchets produits. Cette comparaison est représentée au moyen de Box Plots. (cf. graphiques 6, 10, 13)

Selon les désirs de l'Union des villes (UVS-SSV) et avec le soutien de l'Association suisse des professionnels de la protection des eaux (VSA) et de la Société Suisse de l'Industrie du Gaz et des Eaux (SSIGE-SVGW), cette étude est accompagnée d'une présentation générale des facteurs à l'origine des différences observées entre les montants des taxes. De même une présentation synthétique des services proposés par les communes dans le domaine de la gestion des déchets permet de rendre compte de certaines différences.

<b>Ménage type</b> <i>Sur la base du modèle de l'Office de la statistique (OFS)</i>	<b>Type 1/2 :</b>	<b>Type 3/4 :</b>	<b>Type 4/6 :</b>
	Maison de 15 familles Ménage de 1 personne Appartement 2 pièces	Maison de 5 familles Ménage de 3 personnes Appartement 4 pièces	Maison mono-familiale Ménage de 4 personnes Maison de 6 pièces
Nombre de personnes	1	3	4
Consommation d'eau en m <sup>3</sup>	60	170	230
Nombre de chambres	2	4	6
Surface habitable en m <sup>2</sup>	55	100	150
Volume SIA en m <sup>3</sup> *	294	432	750
Valeur assurée du logement *	165'000.00	300'000.00	400'000.00
Nombre de logements	15	5	1
Surface totale habitable en m <sup>2</sup> *	1'175	460	150
Surface de la parcelle en m <sup>2</sup> *	1'500	900	700
Surface étanche en m <sup>2</sup> *	610	300	150
Ø compteur d'eau en mm * 1)	25	20	20
Nombre d'étages *	5	3	2
Sacs poubelle à 35 l par an	41	122	162
Sacs poubelle à 60 l par an	3	9	12
Masse de déchets en kg par an	241	718	953

\* Annahmen Preisüberwachung

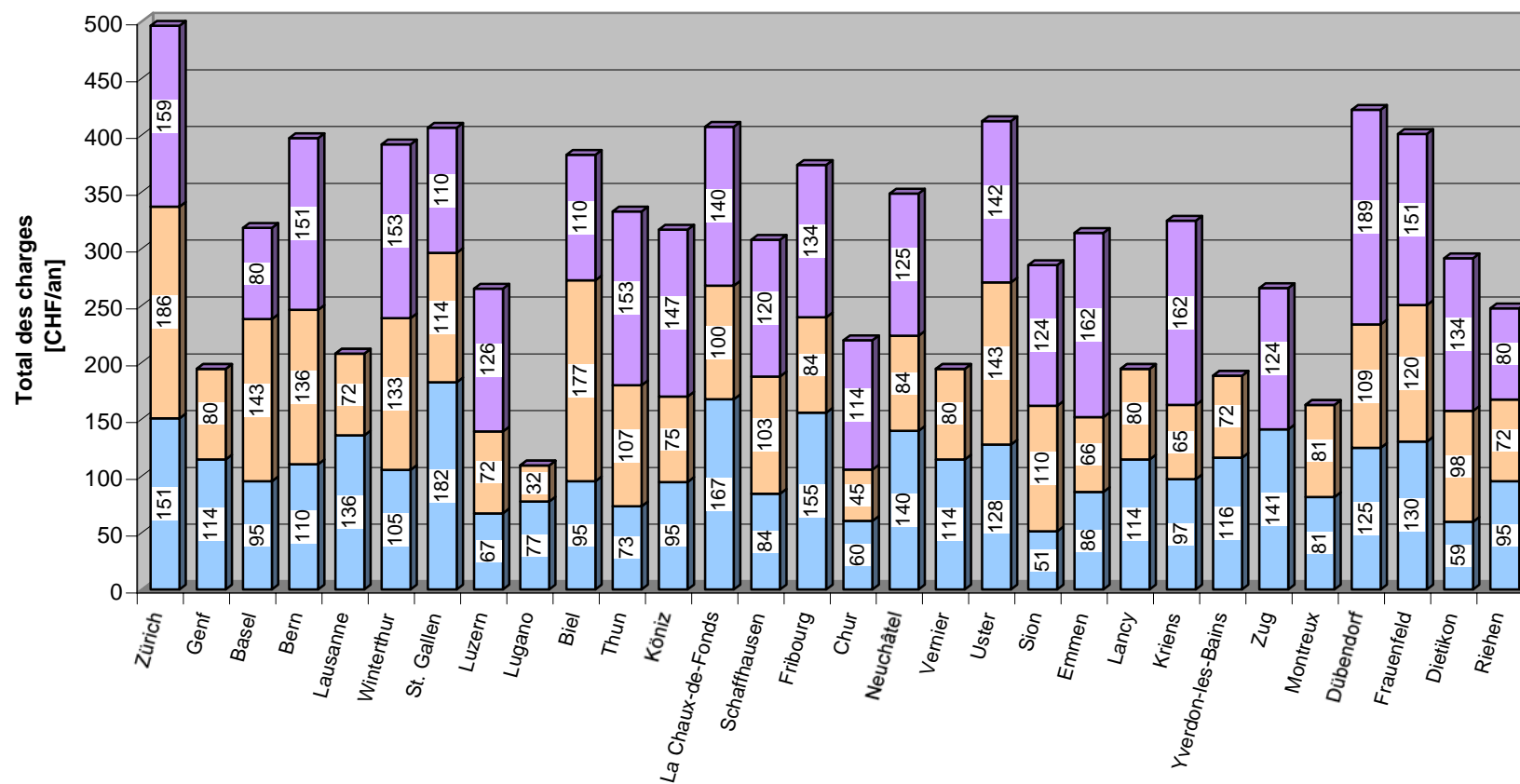
1) Die Zählergrösse wird angepasst, wenn laut Angaben der Gemeinde, die regionale Praxis eine andere ist.

**Tableau 1: Modèles des ménages types**



Type 1/2:  
Maison de 15 familles;  
Ménage de 1 personne;  
Appartement 2 pièces.

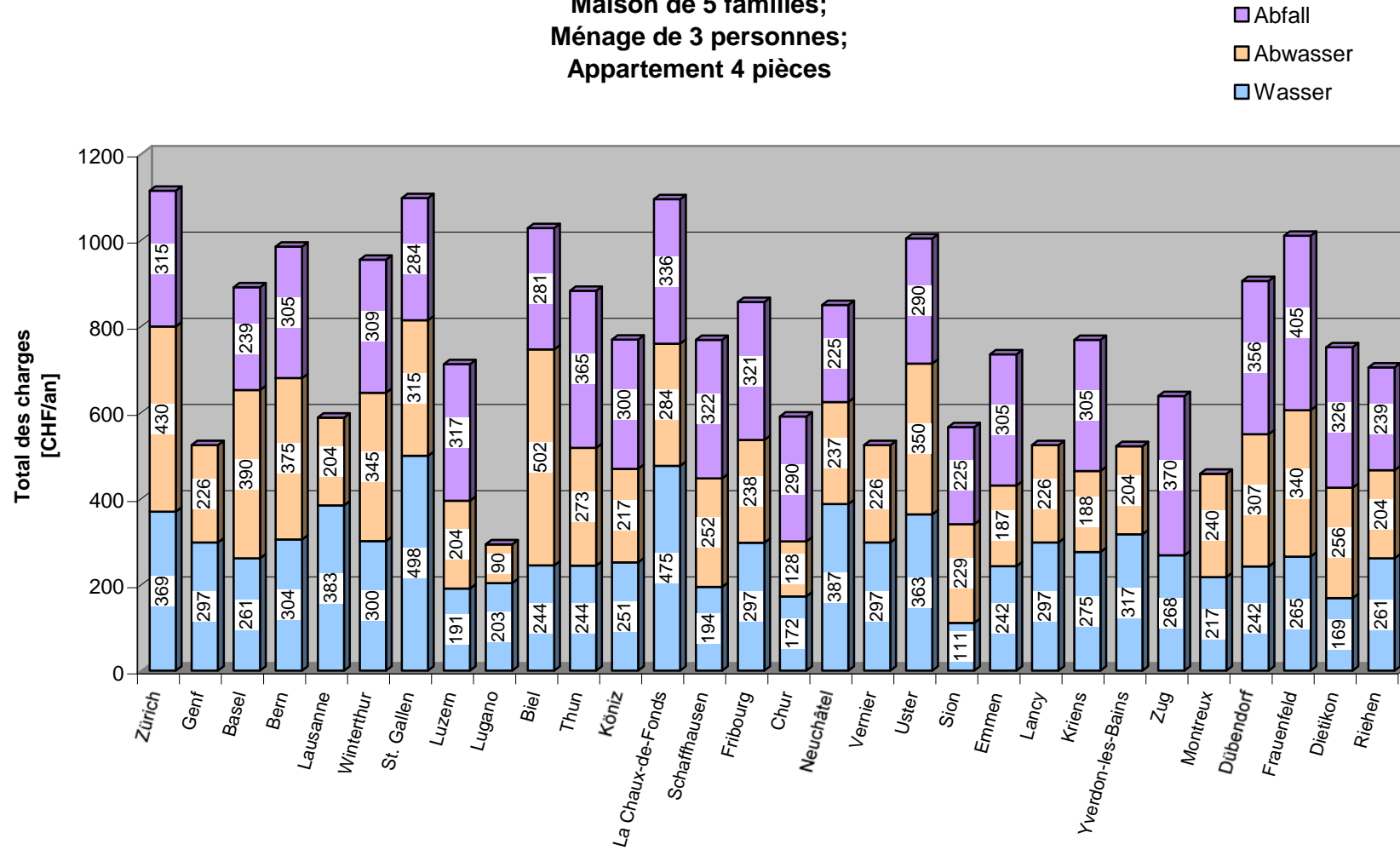
Abfall  
Abwasser  
Wasser



Graphique 1: Répartition des taxes, ménage de 1 personne, appartement de 2 pièces



**Type 3/4:  
Maison de 5 familles;  
Ménage de 3 personnes;  
Appartement 4 pièces**

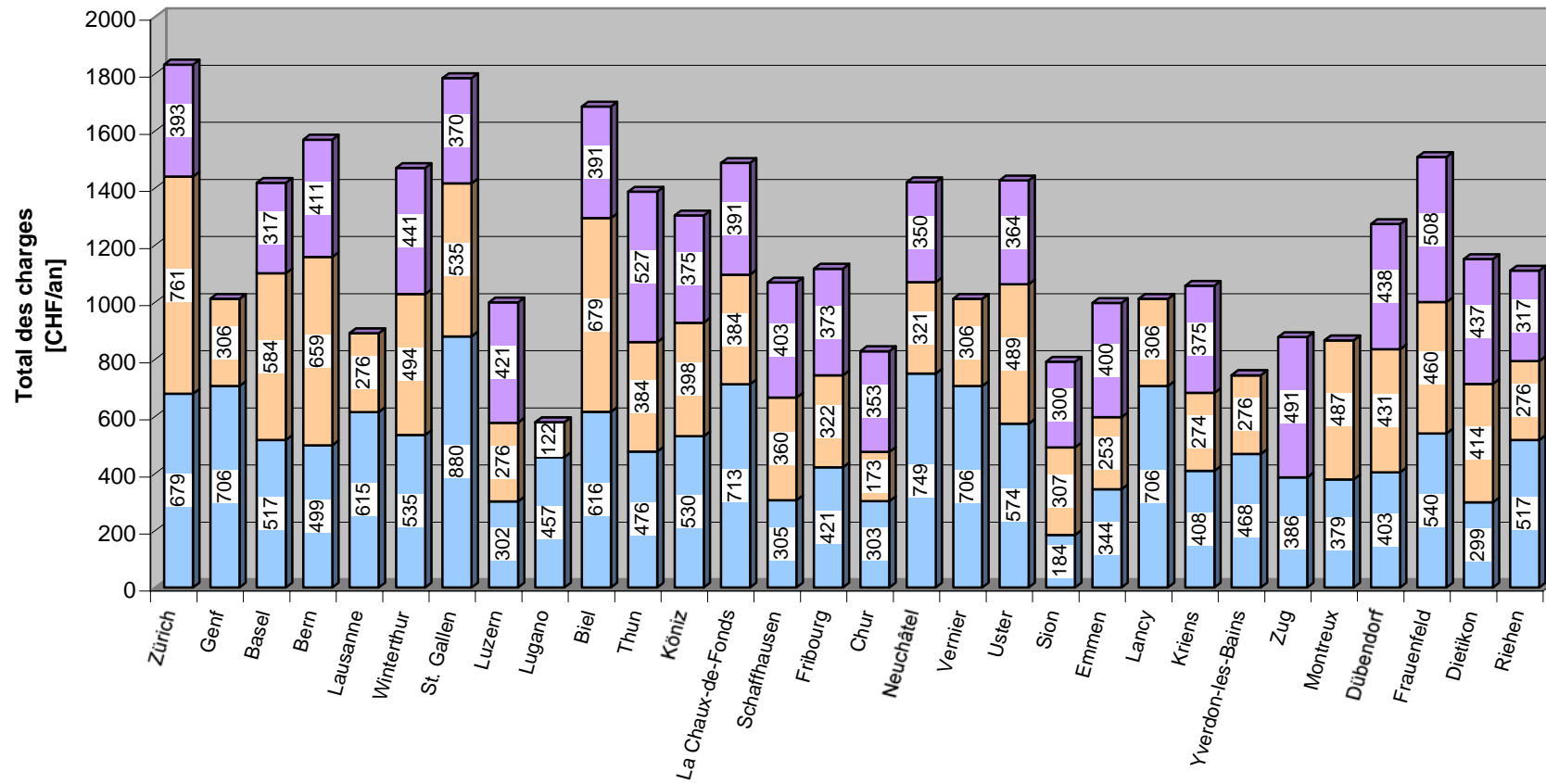


Graphique 2: Répartition des charges, ménage de 3 personnes, appartement de 4 pièces



**Type 4/6:  
Villa monofamiliale;  
Ménage de 4 personnes;  
Villa de 6 pièces**

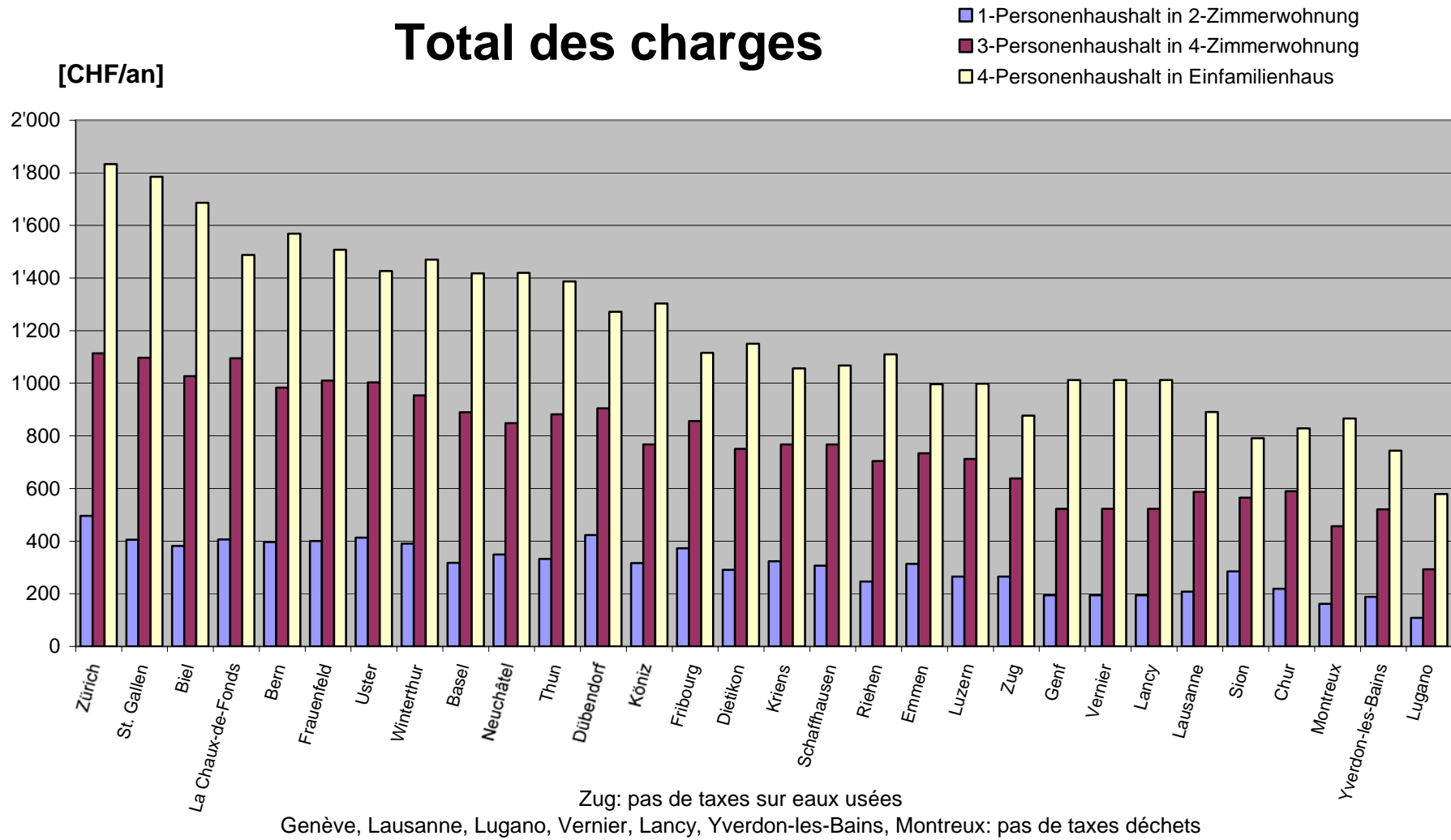
- Abfall
- Abwasser
- Wasser



Graphique 3: Répartition des charges, ménage de 4 personnes, villa familiale



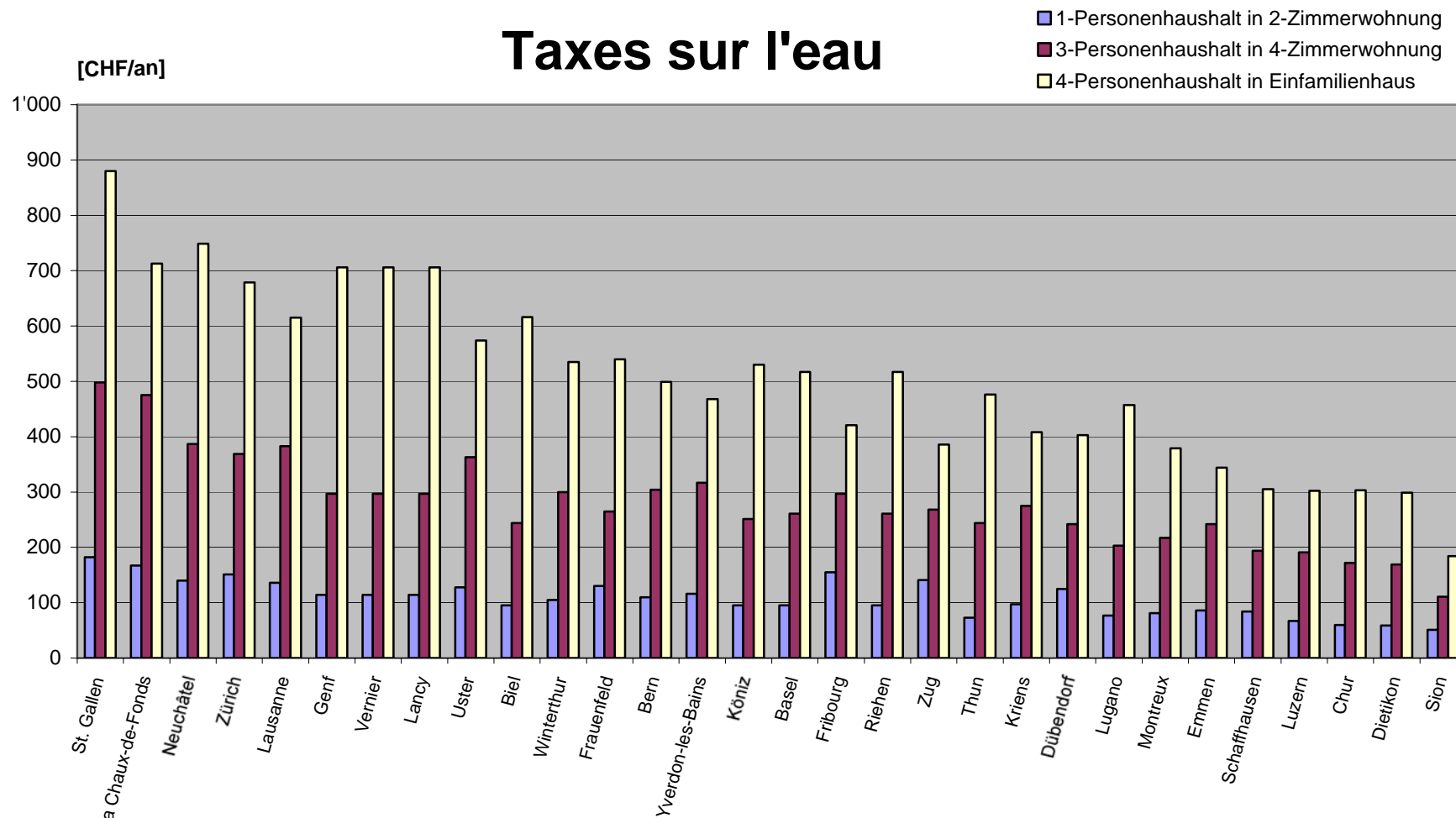
# Total des charges



Graphique 4: Synthèse de la somme des taxes



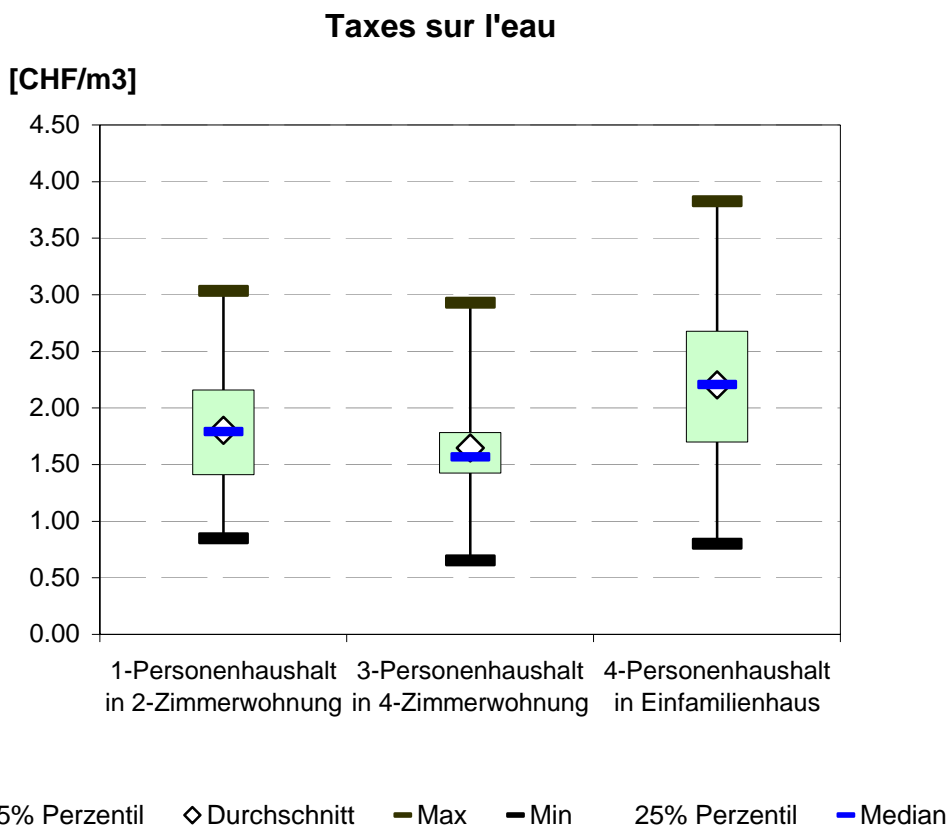
# Taxes sur l'eau



Pour St. Gallen, Genf, Vernier, Lancy, Zürich, Lausanne, Biel, Kriens, Dübendorf: plus de 50% d'eau de lac  
Canton de Neuchâtel: redevance cantonale de 70 cts. par m3 d'eau potable.

Graphique 5: Synthèse des taxes sur l'eau





**Graphique 6: Taxes par m<sup>3</sup> d'eau**

### Description du graphique de répartition (Box Plot), exemple des taxes sur l'eau

Axe des ordonnées: indications des coûts effectifs du mètre cube d'eau en francs

Axe des abscisses: présentation selon les trois ménages types

Chaque type de ménage fait l'objet d'un graphique. Il contient les données maximales, médianes, moyennes, à 25% centiles et à 75% centiles. Le trait noir supérieur correspond à la valeur maximale pour le type de ménage considéré. Il s'agit, dans ce cas, du prix maximum pour un mètre cube d'eau.

Le trait noir inférieur correspond à la valeur minimale, c'est-à-dire au prix minimum pour un mètre cube d'eau potable.

La valeur moyenne est représentée par un losange blanc. Cette valeur correspond au prix moyen pour un mètre cube d'eau pour chaque type de ménage.

Le trait bleu représente la valeur médiane pour chaque type de ménage. Autrement dit, exactement 50% des communes ont un prix plus élevé pour un mètre cube d'eau et les autres 50% un prix moins élevé.

La zone verte représente 50% de l'ensemble des valeurs, 25% se situent au-dessus et 25% au-dessous. Ainsi les communes situées en dessous de la zone verte font partie du quart inférieur des communes dont le prix par mètre cube est le plus bas.



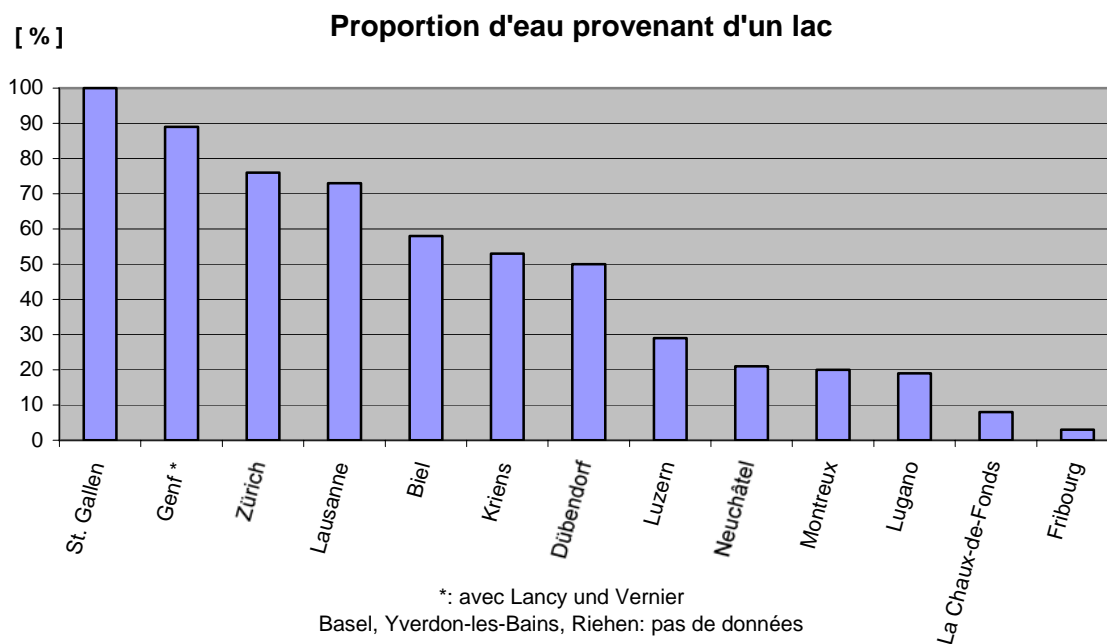
## Présentation générale des facteurs influençant la taxes sur l'eau

La distribution de l'eau est assurée par des organismes qui ne peuvent pas choisir librement le lieu d'exercice de leur activité. En examinant la répartition des coûts pour l'approvisionnement en eau, certains facteurs apparaissent particulièrement cruciaux pour leur détermination. C'est pourquoi lors de l'examen des taxes sur l'eau, tous les facteurs pertinents pour le calcul des coûts sont à prendre en considération. En effet si ceux-ci ne sont pas intégrés, la comparaison des taxes peut provoquer une impression erronée, à savoir que certains services d'approvisionnement d'eau sont inefficients.

Les facteurs suivants influencent de manière différenciée le montant des taxes prélevée pour l'approvisionnement en eau (énumération non exhaustive):

- Demande de pointe (m<sup>3</sup>/min pour le débit maximal des conduites, m<sup>3</sup>/d pour la capacité de charge moyenne)
- Nombre de clients resp. habitants
- Structure de la clientèle (grands ou petits clients)
- Longueur du réseau de distribution
- Quantité d'eau livrée par an
- Structure de l'agglomération (urbaine, rurale)
- Topographie (différences de hauteur)
- Géologie (nature du terrain)
- Hydrologie (qualité, type (traitement) et emplacement des réserves d'eau) Météorologie (Périodes sèches, renouvellement d'eaux souterraines, etc.)
- Montants facturés par les entreprises associées pour l'approvisionnement et l'administration
- Concessions
- Autres infrastructures (routes, distribution d'énergie)
- Qualité de l'eau potable (p.ex. meilleure que les exigences minimales)
- Facteur de production travail (salaires villes/pays)
- Facteur de production capital (frais pour capital emprunté)
- Obligations imposées (devoir de raccordement)
- Sécurité d'approvisionnement (systèmes redondants)
- Configuration de l'installation (nombre de zones de compression, de réservoirs etc.)
- Frais de formation et de formation continue

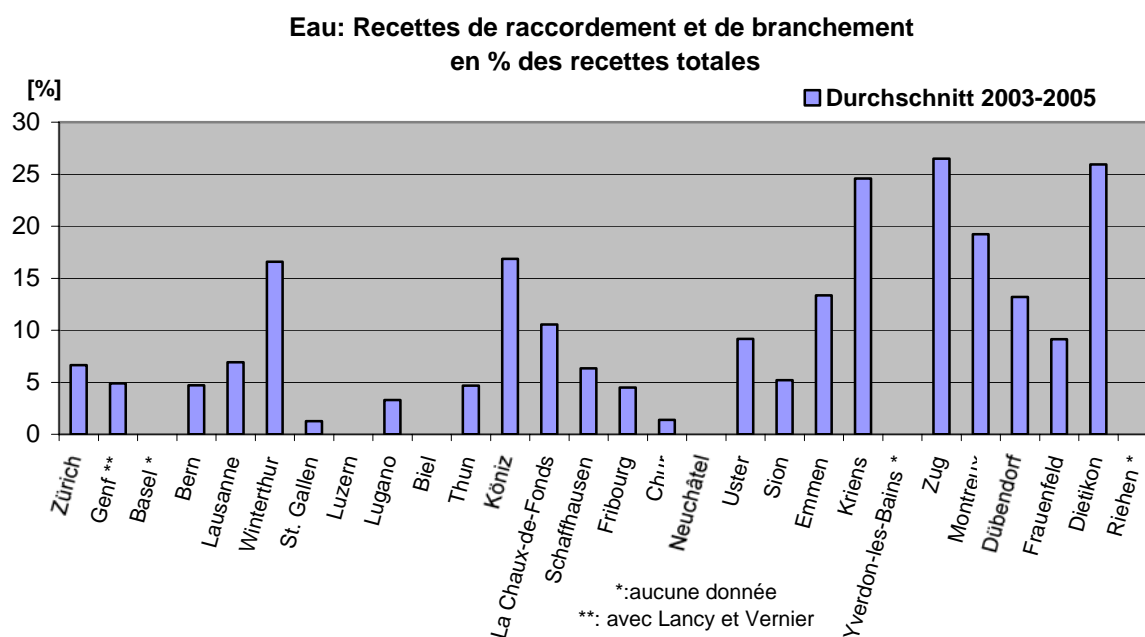
Les successions d'opérations nécessaires à la préparation de l'eau influencent particulièrement les coûts, tel est notamment le cas du traitement de l'eau de lac. Les frais supplémentaires s'élèvent en moyenne par exemple à 40 centime par mètres cube d'eau potable. Cela conduit pour les trois types de ménages à une charges supplémentaire de 26, 68 et 92 francs par an. Pour cette raison, les systèmes de distribution d'eau qui utilisent en majeure partie de l'eau provenant de lacs doivent être spécifiquement signalés. L'importance relative des coûts entraînés par l'énergie nécessaire au fonctionnement de pompes est également particulièrement significative. Celle-ci dépend directement des différences de hauteur et des coûts de l'énergie et peut difficilement être chiffrée.



**Graphique 7: Proportion d'eau de lac**

### Influence des taxes de raccordement uniques

Les réseaux de distribution d'eau potable et de gestion des eaux usées sont également en partie financés par les taxes uniques de raccordement. Le poids des taxes récurrentes dépend pour cette raison du montant des taxes de raccordement ainsi que de l'activité de la construction dans une commune. Afin d'estimer l'influence des droits de raccordement, la part des revenus issus des taxes de raccordement a été évaluée par rapport aux revenus totaux issus des différentes taxes au cours des trois dernières années.



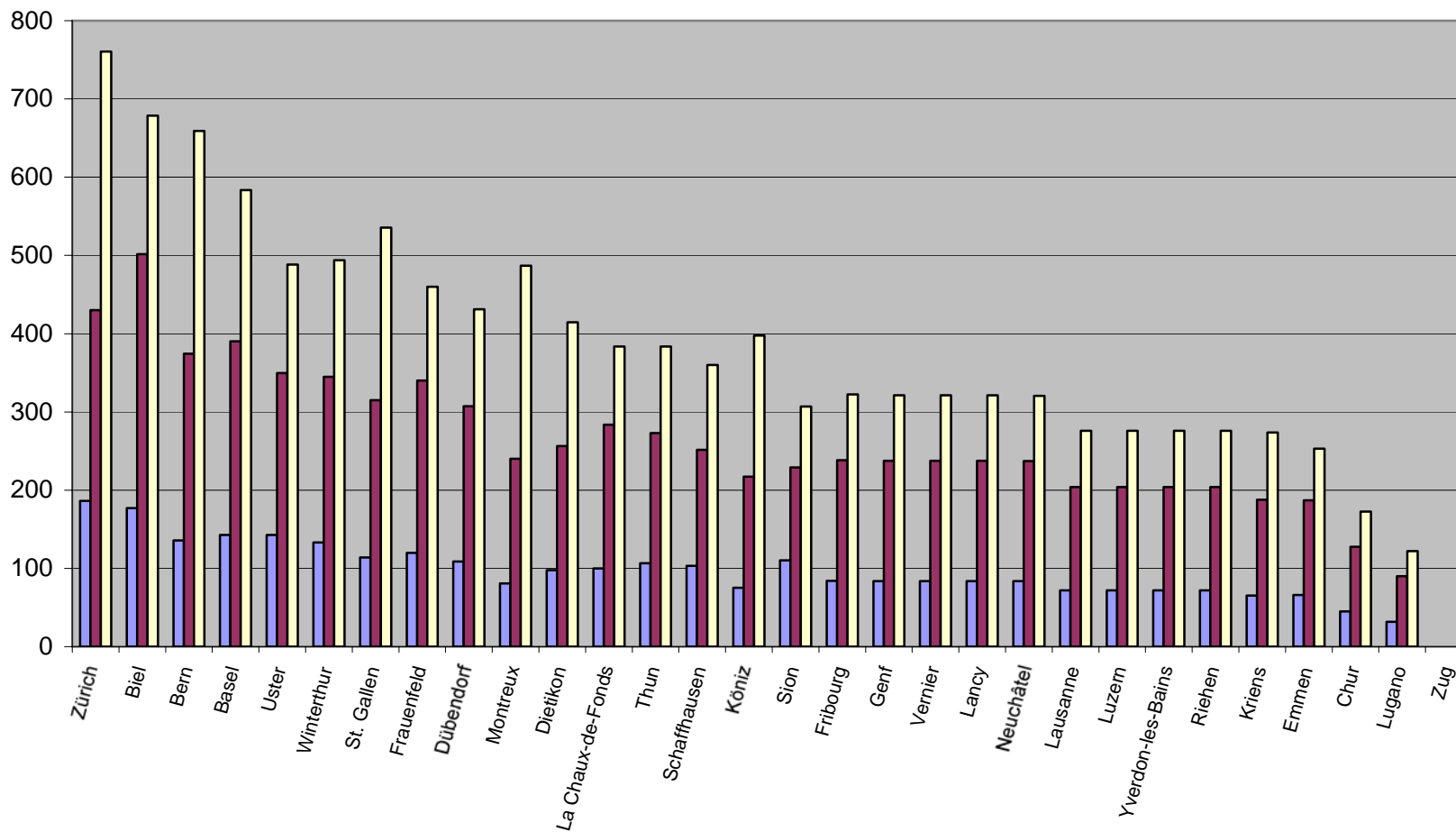
**Graphique 8: Eau: Revenus provenant de taxes de raccordement et de branchement**



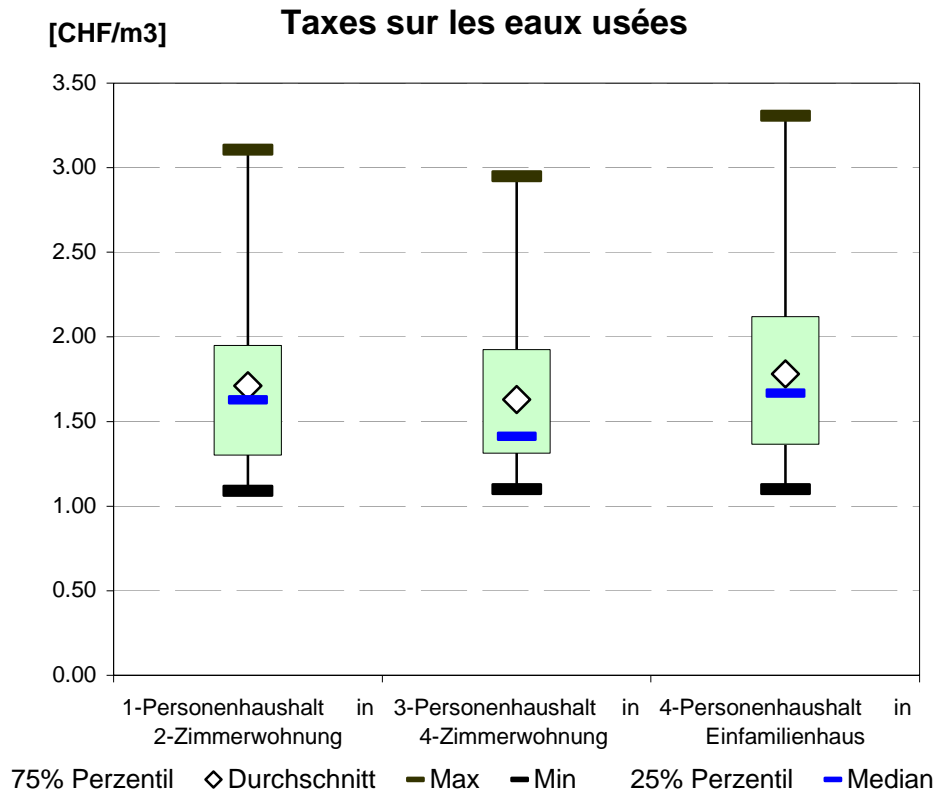
## Taxes sur les eaux usées

[CHF/an]

- 1-Personenhaushalt in 2-Zimmerwohnung
- 3-Personenhaushalt in 4-Zimmerwohnung
- 4-Personenhaushalt in Einfamilienhaus

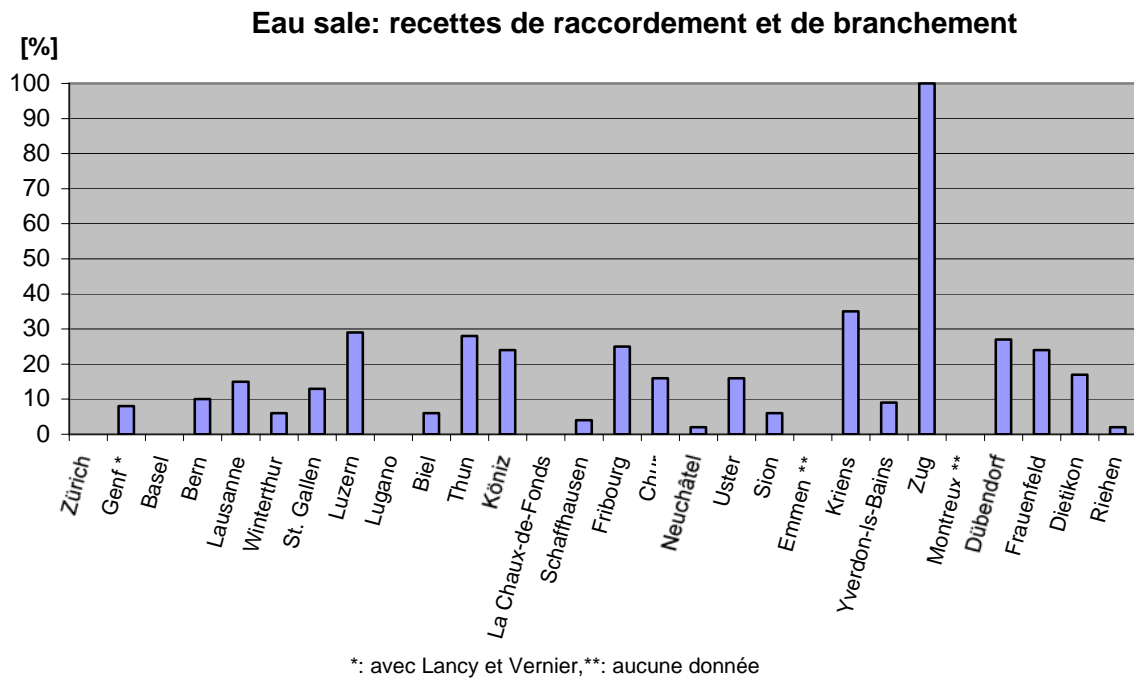


Graphique 9: Synthèse des taxes sur les eaux usées



**Graphique 10: Taxes par m<sup>3</sup> d'eaux usées**  
(Exemple de lecture cf. p. 9.)

Zug n'a pas été incorporé à cette comparaison car cette commune ne relève actuellement aucune taxe annuelle sur les eaux usées.



**Graphique 11: Revenus provenant des taxes de raccordement et de branchement**



## **Présentation générale des facteurs influençant les taxes sur les eaux usées:**

Les coûts pour la gestion des eaux usées proviennent de l'évacuation et du transport de ces eaux dans les canalisations aussi bien que des traitements effectués dans les stations d'épuration.

En général la gestion des eaux usées est marquée en grande partie par les frais fixes, en particulier l'amortissement et les intérêts liés à l'infrastructure existante.

La topographie et la structure de l'agglomération déterminent le dimensionnement des canalisations ainsi que le besoin ou non d'installations particulières telles que des stations de pompages ou des bassins de rétention d'eau de pluie. Une étude menée par les associations professionnelles VSA et FES-ORED (Organisme pour les problèmes d'entretien des routes, d'épuration des eaux usées et d'élimination des déchets) a montré que l'ensemble des coûts d'évacuation des eaux usées est en règle générale bien corrélé à la taille des zones raccordées aux STEP. De plus grandes zones raccordées aux STEP permettent généralement une exploitation et un entretien à des montants qui ramenés au nombre d'habitants sont inférieurs.

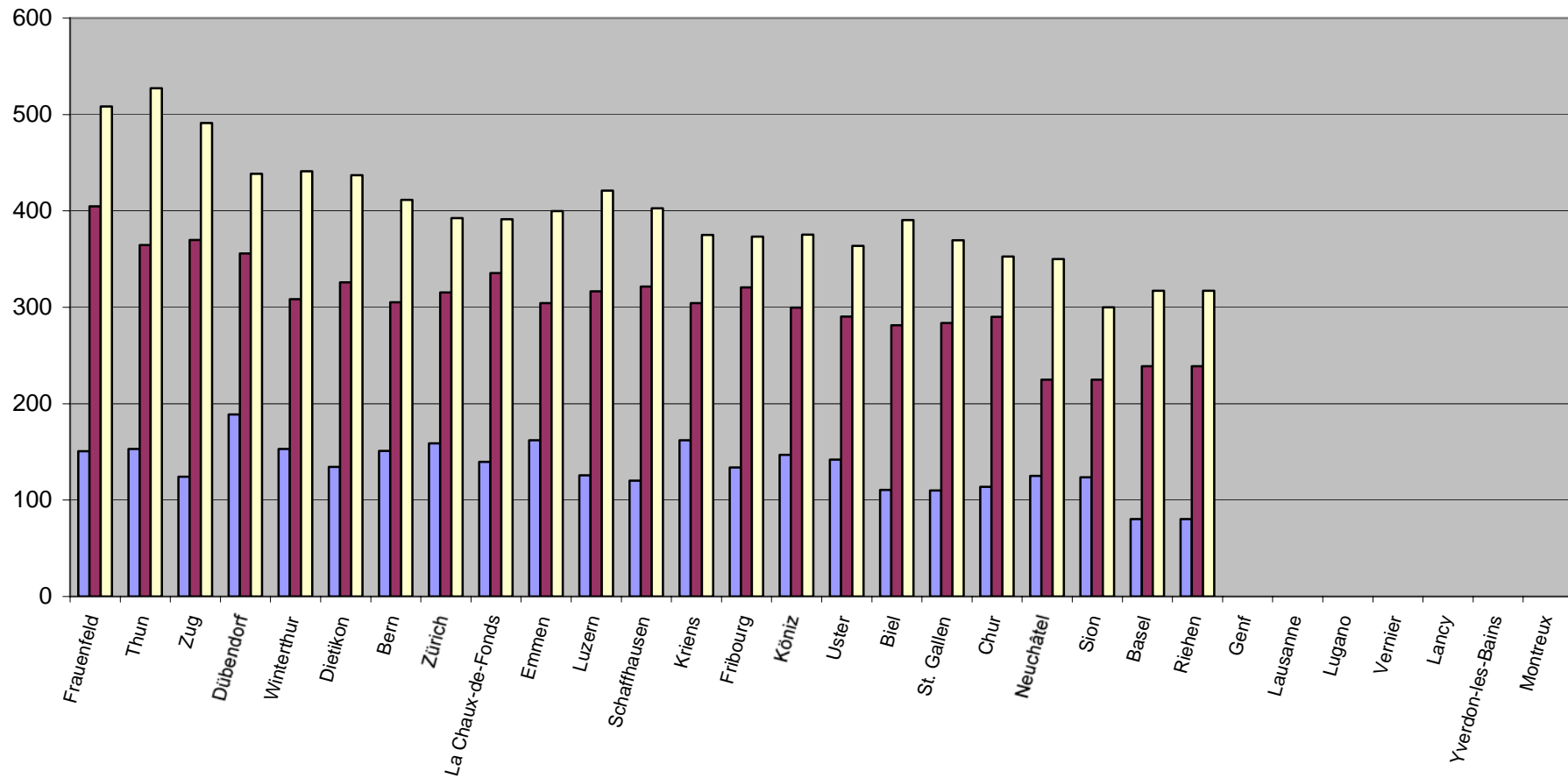
Des communes avec une stratégie de conservation de la valeur peuvent éviter de fortes fluctuations des taxes (cela correspond en règle générale à des taxes ni particulièrement élevées ni particulièrement basses). A travers l'ajournement de mesures d'assainissement, les taxes peuvent être maintenues basses et cela à la charge de la prochaine génération.



# Taxes sur les déchets

[CHF/an]

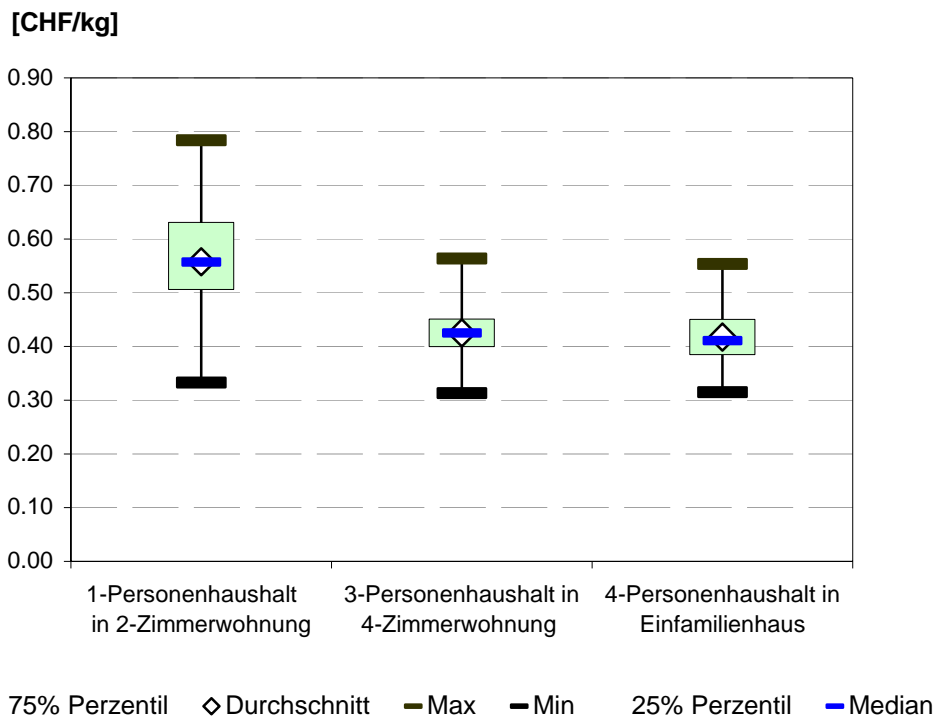
- 1-Personenhaushalt in 2-Zimmerwohnung
- 3-Personenhaushalt in 4-Zimmerwohnung
- 4-Personenhaushalt in Einfamilienhaus



Graphique 12: Synthèse des taxes sur les déchets



## Taxes sur les déchets



**Graphique 13: Taxes par kg de déchets**  
(Exemple de lecture cf. p. 9.)

Les communes de Genève, Lausanne, Lugano, Vernier, Lancy, Yverdon-les-Bains et Montreux ont été exclues de l'échantillon présenté au graphique 13 car elles ne disposent pas de taxes sur les déchets.

### Présentation générale des facteurs influençant les taxes sur les déchets:

Les coûts pour la récolte des déchets et leur recyclage proviennent de la collecte des déchets, des transports successifs et enfin de l'élimination des déchets à proprement parler ou de leur valorisation.

Les différences entre les charges issues des taxes prélevées par les communes indiquées peuvent être essentiellement expliquées à l'aide des facteurs suivants.

Lors de la récolte, les communes ont une grande marge de manoeuvre quant à l'offre de services et aux modalités d'application des normes écologiques (circuits de valorisation, équipements des véhicules de collecte de déchets et des points de ramassage).





Des offres conviviales à l'écoute du client sont des services additionnels qui vont au-delà de l'offre minimale mais qui sont appréciées par la population. Elles visent une gestion des déchets la moins compliquée possible et respectueuse de l'environnement, telle que par exemple un centre de récolte des déchets avec attention au public ou des conteneurs en sous-sol. De même la topographie et la structure de l'espace de l'agglomération et de son réseau de routes jouent un rôle quand il est question de l'efficacité de la récolte des déchets et des matériaux valorisables.

L'influence des frais de transport diminue fortement, si les déchets et les matériaux valorisables doivent être transportés sur de longues distances pour leur élimination ou mise en valeur. Des différences considérables existent entre les régions en ce qui concerne les frais pour l'élimination des déchets (prix facturés par les usines d'incinération des ordures ménagères) et la mise en valeur des matériaux valorisables rassemblés séparément.



### Offre de service pour l'évacuation des déchets

	Informations sur l'offre									Coûts et facteurs		
	Déchets ménagers, porte à porte, par semaine	Vieux papiers, porte à porte, par mois	Déchets verts, porte à porte, par mois	Déchets encombrants, porte à porte, par mois (1)	Fer blanc, aluminium, porte à porte, par an	Vieux métaux, porte à porte par an	Composants électriques et électroniques, Porte à porte par an	Verre, Porte à porte par mois	Centre de collecte de déchets avec attention au public	Transport par train des déchets	Prix pour l'incinération des déchets ménagers	Taxes sur les déchets au cours des cinq dernières années
Zurich	2x	2x	Non	Sur appel					Oui	teil.	195	baissé
Genève												
Lausanne												
Bâles	2x	1x	4x	104x		6x	Non		Oui	Non	190.-	stables
Berne	2x/ 6x*	2x/ 4x*	2x	52x		2x			Oui	Non	183.-	stables
Winterthur	1x	2x	4x	52x		6x	Non		Non	Non	160.-	baissé
Saint-Gall	1x	1.7x	non	1x		2x	Non			Non	170.-	baissé
Lucerne	2x	1x	4x	26x		4x			Oui	Non	...	stables
Lugano												
Bienne	2x	1x	4x	104x	6x	6x	Non	1x	Non	Non	190.-	stables
Thun	1x	2x	4x	52x		2x			Oui	Non	235.-	augmenté
Köniz	1x	0.5x	3x	52x		4x	Non		Oui	Non	183.-	stables
La Chaux-de-Fonds**												
Schaffhouse	1x	1x	4x	6x		6x	Non		Non	Oui	195.-	stables
Fribourg	2x	1x/ 4x*	4x	Sur appel		Non	Non		Oui	Non	...	stables
Coire	2x	1x	1x						Oui	Non	175.-	stables



### Offre de service pour l'évacuation des déchets, suite

	Informations sur l'offre									Coûts et facteurs		
	Déchets ménagers, porte à porte, par semaine	Vieux papiers, porte à porte, par mois	Déchets verts, porte à porte, par mois	Déchets encombrants, porte à porte, par mois 1)	Fer blanc, aluminium, porte à porte, par an	Vieux métaux, porte à porte par an	Composants électriques et électroniques, Porte à porte par an	Verre, Porte à porte par mois	Centre de collecte de déchets avec attention au public	Transport par train des déchets	Prix pour l'incinération des déchets ménagers	Taxes sur les déchets au cours des cinq dernières années
Neuchâtel	2x	Nein	4x	Non		Non	Non		Oui	Non	200.-	augmenté
Vernier												
Uster	1x	1.1x	1.8x	52x		1x			Oui	Non	178.-	stables
Sion	2x	2x	4x	2x		2x	2x		Oui	Non	202.-	stables
Emmen	1x	1.3x	4x	52x		2x	Non		Oui	Non	135.-	baissé
Lancy												
Kriens	1x	1x	1x	52x					Oui	teil.	135.-	baissé
Yverdon-les-Bains												
Zug	1x	1x	4x	52x					Oui	Oui	179.-	stables
Montreux												
Dübendorf	1x	1x	4x						Oui	Non	160/195	baissé
Frauenfeld	1x	0.8x	4x	Non		Non	Non		Oui	Oui	212.-	baissé
Dietikon	1x	1x	2x	Sur appel			Non		Oui	Non	215.-	baissé
Riehen	2x	2x	2x	52x		12x	Non		Oui	Non	190.-	stables

\*: au centre

Pas de taxes

\*\* : pas de données

#### Tableau 2: Offre de services dans la gestion des déchets

1) Lorsqu'une différence est faite entre les encombrants de petite taille et ceux plus volumineux, ceux sont les premiers qui ont été considérés