



# Evolution des prix de É`YWfJWf`Yb`Gi jggY entre 2004 et 2009

Enquête de la Surveillance des prix

Rapport final

Berne, septembre 2010

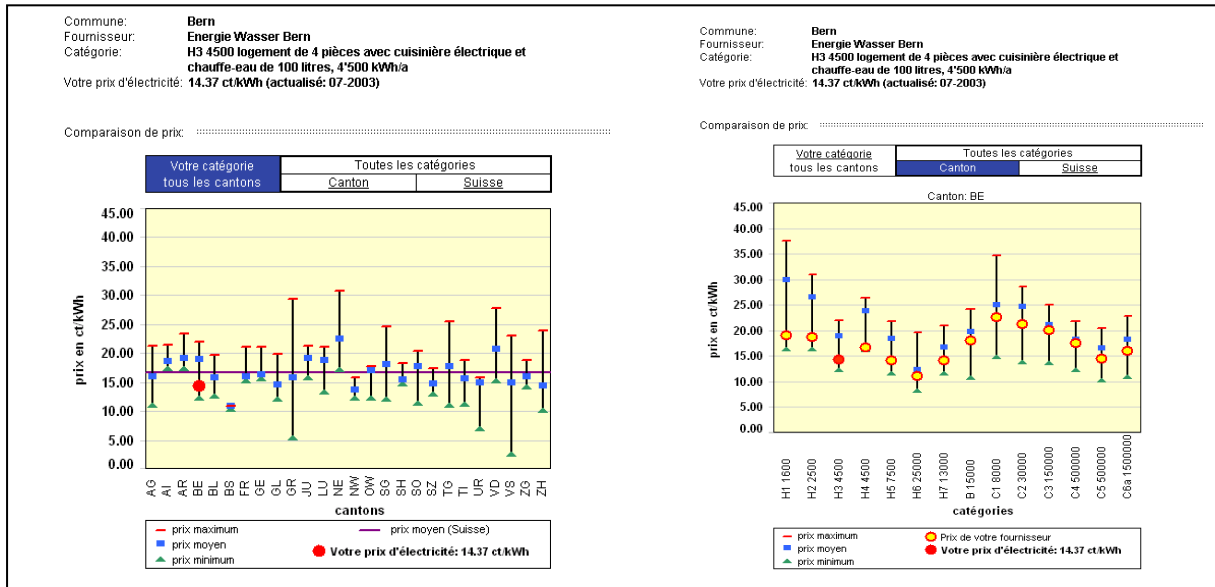




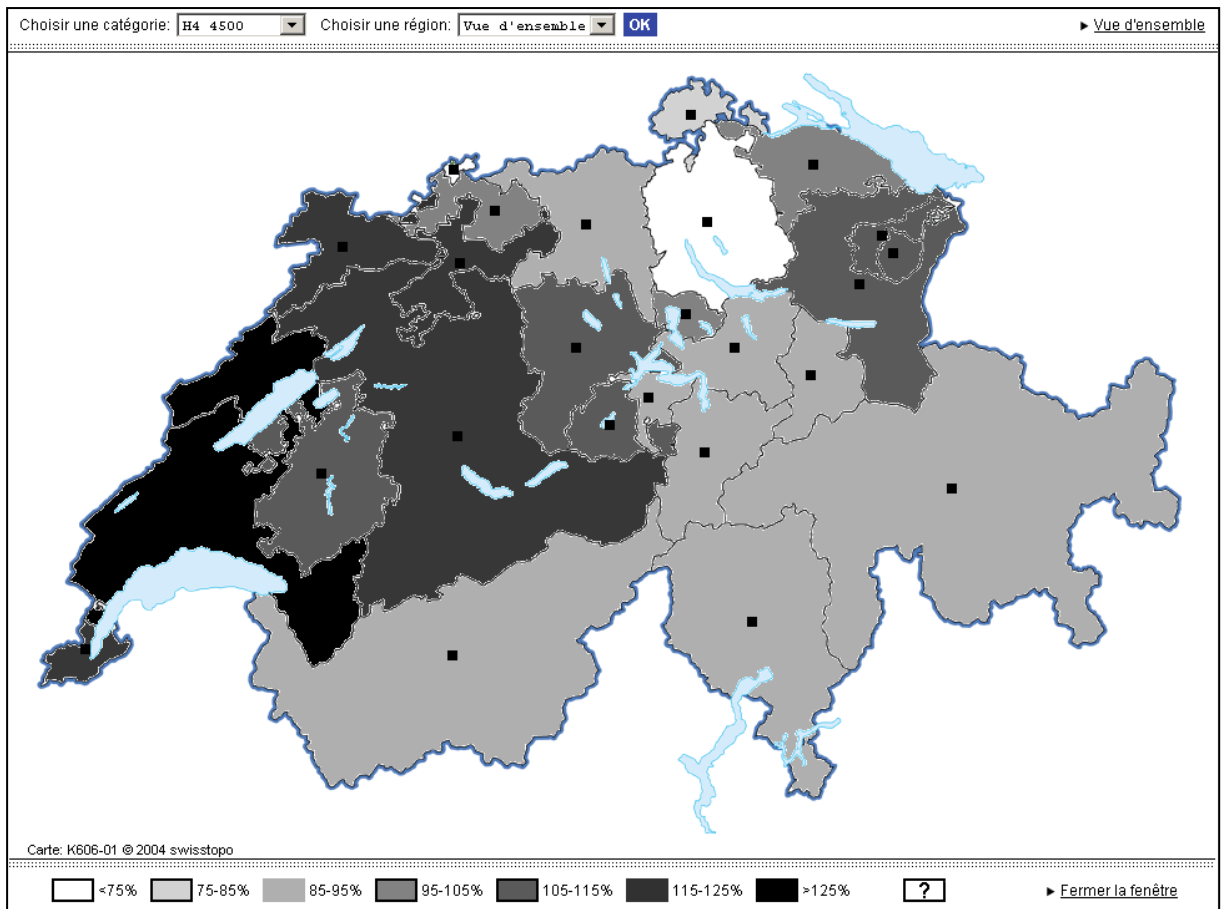


## 2 Données de référence

La Surveillance des prix a réalisé la première enquête exhaustive sur les tarifs appliqués par les quelque 900 EAE en 2003. Les informations recensées ont été publiées sur le site internet spécifiquement dédié à la Surveillance des prix. Ce site internet a été développé en partenariat avec les fournisseurs d'électricité et les associations de consommateurs à leurs clients. Le site internet permettait de consulter, pour quatorze catégories de consommateurs standardisées, les tarifs moyens cantonaux et communaux étaient présentés sous formes de graphiques et de cartes (cf. exemples infra) rapportés à la moyenne nationale. Le site internet était constamment actualisé, au fur et à mesure que les EAE envoyaient leurs informations. Deux autres enquêtes supplémentaires ont été réalisées en 2004 (enquête exhaustive), 2008 (enquête partielle) et 2009 (renouvellement de la base de données) pour les années 2004 (enquête exhaustive), 2008 (enquête partielle) et 2009 (renouvellement de la base de données).



Graphique 1: Exemples de deux sélections possibles sur le site internet de comparaison des prix à l'échelle nationale.



Graphique 2: Exemple de carte représentant les prix moyens cantonaux par rapport à la moyenne nationale

Afin de garantir une comparaison objective des structures tarifaires hétérogènes et, pour certaines, complexes, la Surveillance des prix a repris les quatorze catégories de consommateurs définies par l'Office fédéral de l'énergie (OFE) et les a regroupées en sept catégories de consommation prédéfinies. Comme il ressort du tableau ci-dessous, elles se répartissent en trois catégories principales, soit «Ménages», «Agriculture» et «Artisanat, commerce, industrie et entreprises de services».

Ménages		
H1	Logement de 2 pièces avec cuisinière électrique	1'600 kWh/a
H2	Logement de 4 pièces avec cuisinière électrique	2'500 kWh/a
H3	Logement de 4 pièces avec cuisinière électrique et chauffe-eau de 100 litres	4'500 kWh/a
H4	Logement de 5 pièces avec cuisinière électrique et sèche-linge (sans chauffe-eau)	4'500 kWh/a
H5	Maison individuelle de 5 pièces avec cuisinière électrique, chauffe-eau de 150 litres et sèche-linge	7'500 kWh/a
H6	Maison individuelle de 5 pièces avec cuisinière électrique, chauffe-eau de 150 litres, sèche-linge et chauffage électrique à résistance	25'000 kWh/a
H7	Maison individuelle de 5 pièces avec cuisinière électrique, chauffe-eau de 150 litres, sèche-linge, pompe à chaleur 5 kW et chauffage à pompe thermique électromécanique	13'000 kWh/a



Agriculture		
B	5 pièces, cuisinière électrique, 2 chauffe-eau de 100 l resp. 200 l, machine à laver, congélateur, 2 moteurs de 5 resp. 7,5 kWh, bâtiments	15'000 kWh/a
Artisanat, commerce, industrie et entreprises de services		
C1	Très petite entreprise, puissance maximale demandée: 10 kW; cosf=0,9	8'000 kWh/a
C2	Petite entreprise, puissance maximale demandée: 20 kW; cosf=0,9	30'000 kWh/a
C3	Entreprise moyenne, puissance maximale demandée: 75 kW; cosf = 0,9	150'000 kWh/a
C4	Grande entreprise, puissance maximale demandée: 200 kW; cosf = 0,9, basse tension.	500'000 kWh/a
C5	Grande entreprise, puissance maximale demandée: 200 kW; cosf = 0,9, courant haute tension, propre station de transformation.	500'000 kWh/a
C6a	Grande entreprise, puissance maximale demandée: 750 kW; cosf = 0,9, courant haute tension, propre station de transformation.	1'500'000 kWh/a

Tableau 1: Catégories de consommateurs standard

Les catégories des grands consommateurs C3 à C6a (consommation > 100 000kWh/a), également pour la présente analyse. Il est fréquent que les grands consommateurs négocient des tarifs individuels avec les EAE, et ce depuis la libéralisation partielle du marché de l'électricité. La base des listes tarifaires officielles des EAE ne pourrait rendre compte précisément des prix effectivement payés par les grands consommateurs.

Les catégories «Ménages» et «Agriculture» retenues pour le présent rapport peuvent être séparées en deux sous-catégories: celle où la consommation est élevée aux heures pleines et faible aux heures creuses (H1, H2, H4, B) et celle où la consommation est faible aux heures pleines et élevée aux heures creuses (H3, H5, H6 et H7). La catégorie H7 enregistre, selon les heures, une part de tarif heures creuses supérieure à 64 % (cf. tableau 2). Les catégories «Artisanat» (C1 et C2) constituent un groupe à part, qui affiche une très forte consommation aux heures pleines et une très faible consommation aux heures creuses.

	H1	H2	H3	H4	H5	H6	H7	B	C1	C2
Consommation totale en kWh/a	1600	2500	4500	4500	7500	25'000	13'000	15'000	8'000	30'000
Consommation heures pleines* en kWh/a	787	1186	1186	2178	2199	2199	4639	6971	6592	24192
Consommation heures creuses en kWh/a	813	1314	3314	2322	5301	22801	8361	8029	1408	5808
Heures creuses en %	50.8%	52.6%	73.7%	51.6%	70.7%	91.2%	64.3%	53.5%	17.6%	19.4%

Tableau 2: consommation détaillée par catégorie (\* heures pleines = Lu-Ve de 7h à 20h et Sa de 7h à 13h)

Les prix moyens de chaque catégorie, en centimes par kilowattheures et par année (cts/kWh/a, sans TVA) sont résumés dans le tableau ci-dessous. Les prix sont exprimés en centimes par kilowattheures et par année (cts/kWh/a, sans TVA) et sont résumés dans le tableau ci-dessous.

- < Prix de base, prix de la puissance, location des compteurs et des appareils de commande
- < Prix du kilowattheure, tarifs spéciaux (p. ex. pour les pompes à chaleur)
- < Valeurs de la puissance et de la consommation
- < Rabais éventuels
- < Impôts et autres redevances (redevances cantonales et communales, redevances de concession, RPC, swissgrid)

Les prix sont exprimés en centimes par kilowattheures et par année (cts/kWh/a) et sont résumés dans le tableau ci-dessous.



C1	Artisanat	8'000 kWh/a	très petite entreprise,	
			puissance maximale demandée: 10 kW; cosf =	
Indication du tarif:				
Prix de puissance et redevances fixes (par an) sans TVA			CHF	
Location des compteurs et autres appareillages (par an) sans TVA			CHF	
Prix de l'énergie sans TVA				
Hiver	kWh	lu-ve kWh resp cts/kWh	sa-dim kWh resp cts/kWh	
06h-12h	1'925	1'800	125	
12h-18h	1'925	1'800	125	
18h-22h	80	50	30	
22h-06h	170	130	40	
Eté	kWh	lu-ve kWh resp cts/kWh	sa-dim kWh resp cts/kWh	
06h-12h	1'825	1'700	125	
12h-18h	1'825	1'700	125	
18h-22h	80	50	30	
22h-06h	170	130	40	
Prix pour la consommation d'énergie, total			CHF	
Prix pour la livraison globale sans TVA			CHF	
après réductions de			CHF	
redevances (%)			CHF	
redevances (Rp./kWh)			CHF	
Prix moyen par kWh et an sans TVA			cts/kWh/a	

Tableau 3: extrait du tableau Excel sur le calcul des prix moyens

Les dépenses uniques, telles que les coûts de raccordement au réseau, les installations électriques, les compteurs et autres appareillages, sont à prendre en compte dans la comparaison. Ces dépenses peuvent, selon le prestataire, varier de plusieurs milliers de francs.







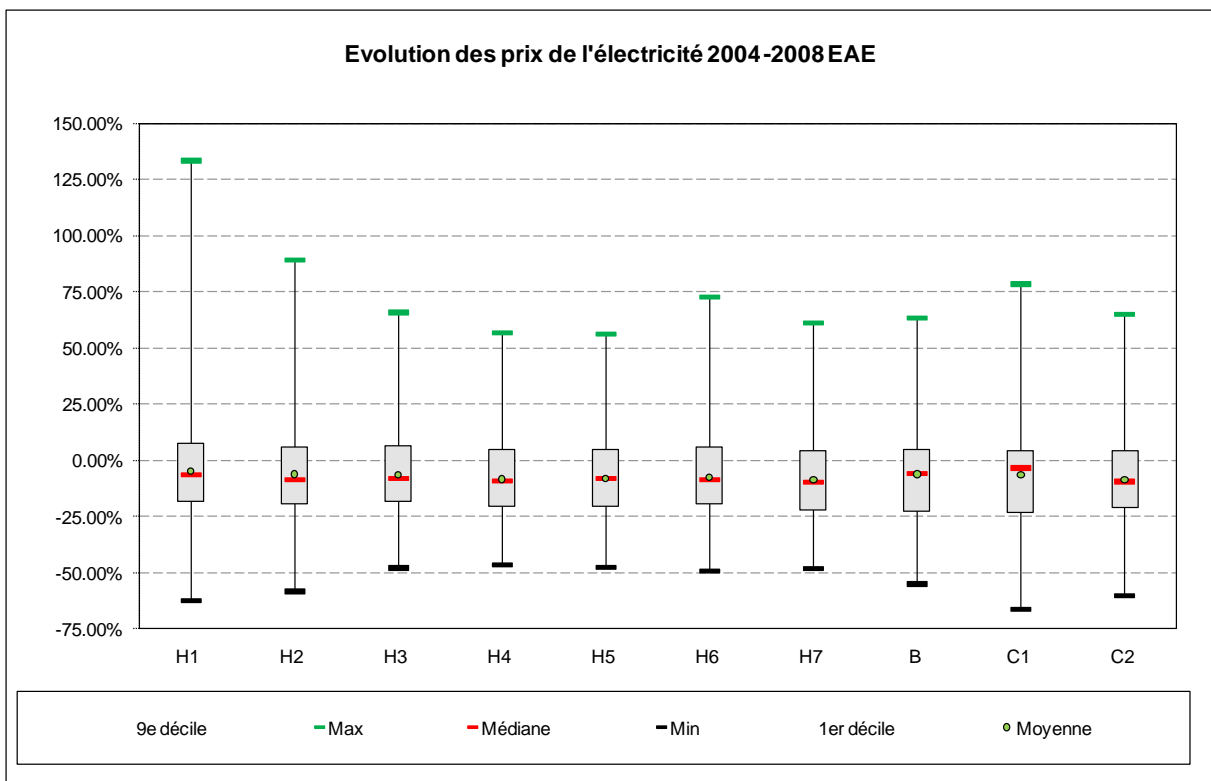


Diagramme en boîtes à moustaches 1: distribution des variations à la catégorie

	H1	H2	H3	H4	H5	H6	H7	B	C1	C2
Max	133.33%	89.17%	65.84%	56.74%	56.21%	72.59%	61.05%	63.15%	78.46%	64.90%
9 <sup>e</sup> décile	7.68%	5.90%	6.23%	4.67%	4.76%	6.17%	4.43%	4.71%	4.07%	4.35%
Médiane	-6.58%	-8.51%	-8.00%	-9.24%	-8.27%	-8.52%	-9.87%	-5.72%	-3.43%	-9.48%
1 <sup>er</sup> décile	-18.24%	-19.32%	-18.52%	-20.49%	-20.66%	-19.62%	-22.22%	-22.51%	-23.09%	-21.18%
Min	-62.55%	-58.33%	-47.97%	-46.40%	-47.80%	-49.31%	-48.29%	-55.10%	-66.34%	-60.05%
Moyenne	-4.63%	-6.13%	-6.30%	-8.45%	-8.12%	-7.37%	-8.62%	-6.24%	-6.36%	-8.66%

Tableau 7: valeurs de référence des boîtes à moustaches du diagramme 1

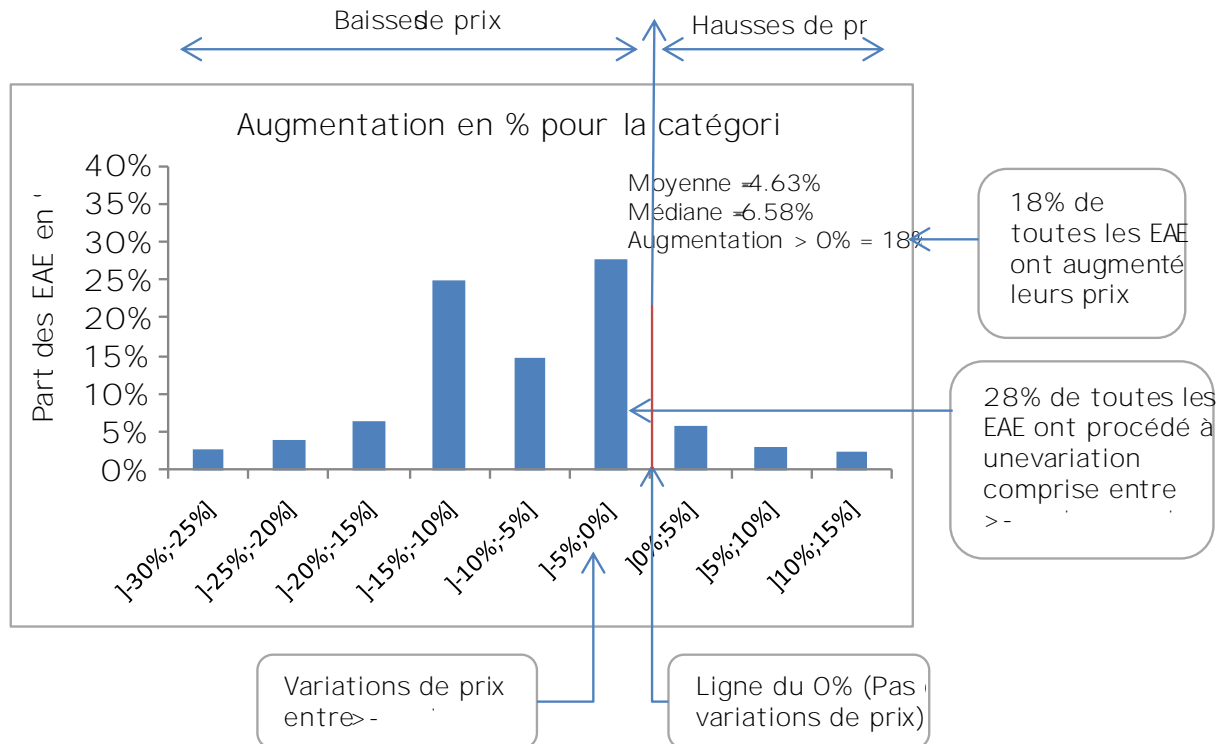
Comme précisé plus haut, le rectangle vertical représente les variations en pourcentage sans les 10 % de variations les plus élevées et les 10 % de variations les plus faibles. Le bord inférieur du rectangle représente le 1<sup>er</sup> à 10 % de toutes les variations se situent en dessous de cette valeur (-18,24 % pour la catégorie H1). Le bord supérieur du rectangle représente le 9<sup>e</sup> décile, c'est-à-dire que 90 % de toutes les variations se situent en dessous de cette valeur (7,68 % pour la catégorie H1). En résumé, pour la catégorie H1, on peut constater que 80 % de toutes les variations sont comprises entre -18,24 % et 7,68 % autrement dit, que 80 % des EAE ont procédé à une adaptation de prix située entre -18,24 % et 7,68 % durant la période allant de 2004 à 2008.

Les boîtes à moustaches sont représentées par des rectangles gris. La ligne rouge marque la limite de 0 % des variations. Tous les bâtons se situant à gauche de la ligne rouge signalent des baisses de prix, ceux qui se situent à droite, des augmentations. On observe que pour la plupart des catégories, la médiane est négative, ce qui signifie que plus de 50 % des EAE ont baissé leurs tarifs. De plus, la majorité des variations se situe entre -10 % et 0 %, ce qui indique une baisse de prix pour la plupart des EAE. Seul un petit pourcentage des EAE se situent au-dessus de la limite du 0 %. Dans presque toutes les catégories,



ries, la majeure partie des EAE affichent des variations comprises entre ]-5 %;0 %] (cf. graphique 4; explications relatives au diagramme en bâtons).

Dans chaque diagramme (représentant une catégorie), la moyenne, la médiane et le pourcentage de toutes les EAE affichant une variation positive (augmentation > 0 %) figurent dans le coin supérieur droit. Pour la catégorie H1, par exemple, 18 % de toutes les EAE prises en compte ont augmenté leurs prix entre 2004 et 2008. Il en découle que 82 % des EAE ont baissé leurs prix moyens ou les ont laissés inchangés.



Graphique 4: explications relatives au diagramme en bâtons, catégorie H1

En résumé, nous constatons que à la fin de la période étudiée, le marché de l'immobilier suisse a connu une baisse de prix moyenne de 4.63% et une médiane de 6.58%. 18% des EAE ont augmenté leurs prix, tandis que 28% ont maintenu leurs prix inchangés.





### 3.1.3 Evolution des tarifs au moment de la libéralisation partielle (comparaison entre 2008 et 2009)

Contrairement au diagramme en boîte à moustaches du chapitre précédent, dans le diagramme en boîtes à moustaches 2, la plupart des rectangles pour la période 2008 à 2009 se situent au dessus de 0%. Pour les catégories de ménages H3, H5 et H6, les rectangles se situent même entièrement au-dessus de 0%. Par rapport aux autres catégories, la catégorie H6 affiche, outre le plus grand 1<sup>er</sup> décile (2,23 %), également la valeur médiane la plus élevée (15,58 %) et la valeur moyenne la plus élevée (16,24 %).

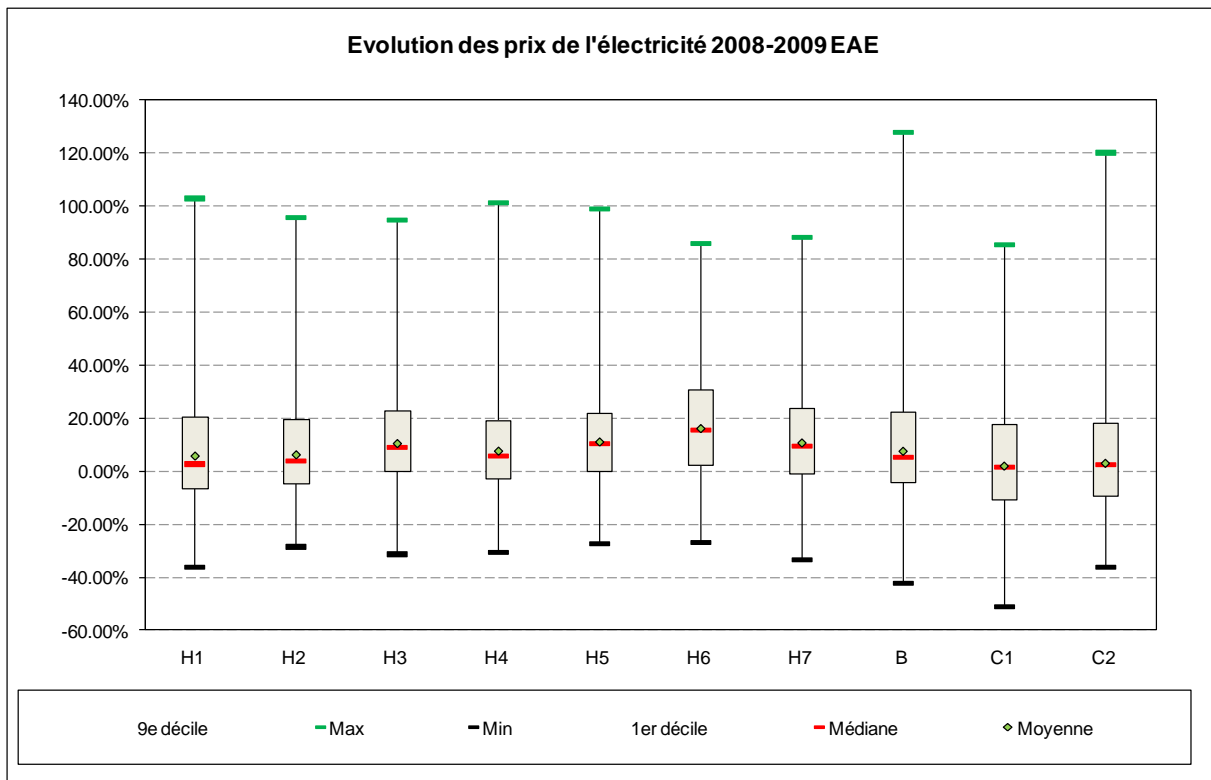


Diagramme en boîtes à moustaches 2: distribution des variations de prix de l'électricité 2008-2009 EAE

	H1	H2	H3	H4	H5	H6	H7	B	C1	C2
Max	102.92%	95.64%	94.79%	101.16%	99.05%	86.03%	88.05%	127.89%	85.51%	120.19%
9 <sup>e</sup> décile	20.62%	19.37%	22.52%	19.13%	21.68%	30.82%	23.83%	22.25%	17.40%	18.11%
Médiane	2.70%	3.74%	9.16%	5.87%	10.25%	15.58%	9.34%	5.32%	1.68%	2.30%
1 <sup>er</sup> décile	-6.81%	-4.76%	0.00%	-2.91%	0.00%	2.23%	-1.03%	-4.29%	-10.93%	-9.64%
Min	-36.16%	-28.57%	-31.37%	-30.65%	-27.50%	-27.10%	-33.33%	-42.40%	-51.30%	-36.16%
Moyenne	5.77%	6.25%	10.53%	7.65%	11.14%	16.24%	10.76%	7.59%	1.95%	3.01%

Tableau 8: valeurs de référence des boîtes à moustaches du diagramme 2

Les diagrammes en bâtons 2 pour la catégorie H6 révèlent en outre que la plupart des EAE (22 %) ont procédé à une adaptation se situant entre ]15 %;20 %] et que 93 % des EAE ont augmenté leurs prix (augmentation > 0 % = 93 %). Les valeurs des catégories H3 et H5 sont similaires. Par rapport aux autres, ces trois catégories se distinguent par une consommation nocturne plus élevée<sup>5</sup>. Une augmentation du tarif de nuit a donc de fortes répercussions sur leurs prix moyens et par conséquent sur la variation en pourcentage. Les catégories «Artisanat», en revanche, contrastent par des valeurs relativement basses. Cela tient à la faible consommation nocturne<sup>6</sup>, caractéristique pour ces catégories, et au fait que pour la plupart des EAE, les petits artisans tombent dorénavant dans le tarif «Ménage», qui est meilleur marché. Dans les catégories ménage, il apparaît clairement que les variations en pourcentage se situent principalement dans le positif. Cela permet donc de conclure à une nette augmentation des prix moyens entre 2008 et 2009.

<sup>5</sup> Cf. tableau 2 du chapitre 3

<sup>6</sup> Cf. tableau 2 du chapitre 3



Österreich ( + ) und Schweiz ( + ) sind die Länder mit den größten Veränderungen in den letzten Jahren. Die Veränderung in Österreich beträgt 10 % und in der Schweiz 10 % (Analyse nach EAE, Vergleichszeitraum: 2008-2009).































